

豊かな知を創造し、
力のある教員を育てる

National University Corporation

University of Teacher Education

Fukuoka 2023

令和5年度
概要



国立大学法人

福岡教育大学

University of Teacher Education Fukuoka

CONTENTS



理念 Philosophy

学長メッセージ Message from the President	1
基本理念 / 基本目標 Basic Philosophy / Objectives	2

組織 Organization

組織図 Organization	4
教育学部 Faculty of Education	7
大学院教育学研究科 / 専攻科 Graduate School Research Divisions of Education / Postgraduate Diploma Program	8
附属学校 Attached Schools	9

研究施設等 Research Institutes

学術情報センター Library and Information Resource Center	11
健康科学センター Center for Health Science	13
教育総合研究所 Institute for Advanced Studies in Education	14
ものづくり創造教育センター Monozukuri Creativity Education Center	15
キャリア支援センター Career Support Center	16
障害学生支援センター Center for Students with Disabilities	17
教学共創マネジメントセンター Center for Co-creation and Management of Teaching and Learning	18
教員研修支援センター Teacher Development Support Center	20

国際交流 International Affiliations

グローバルラーニングセンター / 国際交流 Global Learning Center / International Affiliations	21
--	----

社会連携 Community-related Cooperation

社会連携 Community-related Cooperation	23
---------------------------------------	----

学生データ Students

入学者選抜実施状況 Applicants and Enrollments	26
---	----

学生データ Students

学部学生・大学院生の定員及び現員 Student Body	28
卒業・修了者数 Numbers of Graduates by Field of Study	30
就職状況 / 学生ボランティア活動状況 Employment Statistics on Graduates/Student Volunteer Activities	31
授業料免除 / 奨学金 Tuition Waiver/Scholarship	32
学生表彰 / 修学支援・福利厚生施設等 Students Awards/Learning Support and Welfare Facilities	33

財務 Finance

財務 Financial Data	34
科学研究費助成事業(科研費)等の受入 Grants-in-Aid for Scientific Research -KAKENHI-	35

役職員 / 沿革等 Staff and History

役職員 Administrative Staff	36
役員会等 Board of Directors, et al.	37
諮問会議 / 歴代学長 The Advisory Panel for Quality Assurance of Teacher Training/University Presidents	38
教職員数等 Faculty and Staff	39
沿革概要 Important Historical Dates	40
沿革略図 University History Outline	42

施設 / 所在地 Location

土地・建物 Land Area and Buildings	43
施設配置図 Campus Maps	44
位置図 / 交通案内 Location Maps/Access to University	49
所在地一覧 Contact Information	50
学章 / ロゴマーク Emblem / Logo mark	51

学長メッセージ

Message from the President



学長 飯田 慎司
President IIDA Shinji

本学は、九州・沖縄地方における教員養成の拠点大学として、生涯にわたり学び続ける有為な教育者を養成するという基本理念のもとで、これまでに積み上げてきた強みや特色を強化し、教員養成を中心として、より一層の成果を挙げていくことを期しています。本学が、この使命を、自信と誇りをもって果たすことができるように、運営と経営にあたります。

まず、学修者本位の教育を実現するために令和5年度入学生から適用する学生組織改革、学位プログラムの中で各課程の主専攻に加えて〈選択領域〉を設定して学生の多様性に応じるカリキュラム改革、そして入学者選抜をプログラム単位で実施して学位プログラムの円滑な履修を可能にする入試改革を実施します。このような改革の成果として体系的に再構築した学位授与方針（ディプロマ・ポリシー）、教育課程編成・実施の方針（カリキュラム・ポリシー）及び入学者受け入れ方針（アドミッション・ポリシー）のもと、学部・大学院の教育を行い、恒常的にその評価・改善を実施します。また、正課外活動としても、「学生ボランティア活動認定システム」による、学校や保護者、地域と協働して活動することができる資質・能力の向上を図ります。

研究においては、「教育総合研究所」を中核として、九州内の教育委員会や他大学、本学附属学校などと連携し、学校教育の課題解決に資する、さらにはSociety 5.0における新しい教育のあり方等の検討に資する研究プロジェクトを推進します。

教員研修については、教員免許更新制の廃止を踏まえ、各教育委員会との連携関係のもとで、良質な学習コンテンツの形成等、教師の資質・能力の向上につながる効果的な支援を行い、教員養成だけでなく教員研修でも貢献する大学になっていくことを目指します。

令和7年度に予定されている県立特別支援学校の本学キャンパス内の設置に関しては、福岡県、宗像市及び本学との共同研究体制を整備し、その成果を活用した先導的な特別支援教育を実践することができるよう、引き続き連携の強化を図ります。

今後、教員と事務職員の教職協働により、これらの教育・研究活動及び社会貢献・国際交流の分野で、教員養成大学としての揺るぎない地位を築きます。

In accordance with our basic philosophy of serving as a base for teacher training in the Kyushu and Okinawa regions to nurture talented teachers who can learn throughout their life, we aim to enhance the strengths and features that we have cultivated to make further achievements primarily in the area of teacher development. We intend to operate and manage the University in a way which ensures that we can achieve our mission with confidence and pride.

First, in order to provide education that is tailored to individual students, we will restructure the student organization for academic year 2023 and beyond, redesign the degree program curriculums to meet diverse student needs by establishing “elective areas” in addition to the main majors of each course, and revamp our entrance examinations by implementing admission selection separately for each program to enable seamless course registration in individual degree programs. In accordance with the degree awarding policy (diploma policy), curriculum design and implementation policy (curriculum policy), and enrolled student admission policy (admission policy), which are systematically restructured through these reforms, we will conduct undergraduate/graduate education and constantly review and improve our educational programs. As for extracurricular activities, we will help students develop the capabilities and skills necessary for cooperating with schools, parents, and the local community through the Student Volunteering Accreditation System.

In the area of research, the Institute for Advanced Studies in Education will play a leading role in promoting research projects that contribute to solving school and education related issues and explore new educational methods for Society 5.0, in cooperation with boards of education and other universities in Kyushu as well as our attached schools.

In terms of teacher training, we will work with boards of education to develop high-quality learning content and provide effective support to help people improve their capabilities and skills as teachers following the abolition of teacher’s license renewal rules, with the aim of becoming a university that contributes to teacher training as well as teacher development.

A prefectural special needs school is scheduled to be established on our campus in academic year 2025. We will continue working closely with Fukuoka Prefecture and Munakata City to ensure that we can develop a joint research partnership and implement pioneering special needs education based on our research achievements.

Our teaching and office staff will work together to make the University of Teacher Education Fukuoka one of the best teacher training universities in the areas of education, research, social contribution, and international exchange.

基本理念 / 基本目標

Basic Philosophy / Objectives

基本理念

福岡教育大学は、生涯にわたり学び続ける有為な教育者を養成し、九州・沖縄地方ひいては我が国の持続的な発展に寄与する。これにより、九州・沖縄地方における教員養成の拠点大学としての責務を果たす。

そのために本学は、教育に関する幅広い研究を行い、国内

及び世界の教育機関と学術交流を推進する。その成果を基に、学生に豊かな教養と深い専門的知識及び技能の獲得を促すとともに、学校現場における豊かな体験を得る機会を創出する。また、すべての構成員がその能力を十分に発揮できるよう、不断の自己改革に努める。

基本目標

福岡教育大学（以下、「本学」という。）は、「有為な教育者を養成し、文化の進展に寄与すること」を目的に定め、社会から求められる教育人材を養成し、地域の教育の発展に貢献することを自らの使命としている。第3期中期目標・中期計画期間において、教員養成及び教師教育に関する機能の向上に取り組み、地域の学校教員の資質向上に貢献してきた。一方、18歳人口の減少や、様々な背景を有する子どもたちへの対応、教育現場の急激なICT化など、我が国の学校や教員は、複雑化・多様化した課題を抱えており、これらの課題に柔軟に対応し、地域の教育の中核を担う教育人材の養成と育成が求められている。

本学は、第4期中期目標・中期計画期間において、常に社会から求められる大学であるために、「地域社会を軸にした教育人材の養成と育成」、「大学の経営力強化」の2つの中長期的な視点を定め、その2つの視点から事業を展開する。

1 地域社会を軸にした教育人材の養成と育成

「地域社会の中心に在る大学」として、地域社会を軸とした「教育」、「研究」、「社会貢献」に取り組む。

(1) 教員養成機能の強化（教育）

- 地域社会が求める人材を育むために、全ての子供たちの可能性を引き出す、個別最適な学びと、協働的な学びの実現を目指す「令和の日本型学校教育」に対応した教育人材を養成する。
- 学士課程教育においては、社会の新しい変化に対して柔軟に対応する豊かな教養と教育者としての高い専門性を有し

た人材を養成する。

- 専門職学位課程では、高度な専門力、実践力を有し地域の教育を牽引するリーダーとなる人材を育成する。

(2) 教育課題の解決に資する研究（研究）

本学に蓄積された「知」と人的資源を基盤として、本学の強みである教育課題の解決に資する研究の持続的な発展と、若手研究者の育成及び支援を充実させる。

(3) 教師教育及び社会連携（社会貢献）

地域の教育委員会のニーズに基づく教師教育の実施と、地域社会と協働した教育人材の育成を推進する。

2 大学の経営力強化

(1) 大学と一体となった附属学校園運営（附属学校園）

地域社会から真に求められる大学として在るために、大学と附属学校園が一体となって「教育」、「研究」、「社会貢献」に取り組む。

(2) 不断の自己改革（業務運営及び財務改善）

様々な分野で予測のできない非連続的な変化が起こる中で、大学の成長エンジンを支えるため、組織及び指揮命令システムの改革を加速する組織文化の醸成、人材育成及び業務のデジタル革新を遂行し、環境の変化においても自らが定めた中期計画を完遂する柔軟で効率的な組織基盤を構築する。

Basic Philosophy

The University of Teacher Education Fukuoka trains talented teachers who can learn throughout their life, contributing to the sustainable development of the Kyushu and Okinawa regions as well as Japan as a whole. In accordance with this mission, we will fulfill our duty as a base for teacher training in the Kyushu and Okinawa regions.

To this end, we will conduct broad research on education and promote academic exchange with Japanese and interna-

tional educational institutions. Building on our achievements, we will encourage students to acquire abundant knowledge, advanced expertise and skills, and create opportunities for students to gain rich experience at school. Furthermore, we will engage in constant self-reformation to ensure that all members can exhibit their skills to the fullest.

Basic Objectives

The purpose of the University of Teacher Education Fukuoka is “to train talented teachers and contribute to the development of culture,” and its mission is to train educational human resources that are needed by society and thereby contribute to the development of local education. During the third mid-term objective and mid-term plan period, the University has worked on improving its teacher training and education functions, as well as contributing to the improvement of teaching capabilities among local teachers. Schools and teachers in Japan currently face various complex and diverse issues, including the decline in the 18-year-old population, catering to children from diverse backgrounds, and the rapid adoption of ICT in schools. Therefore, we need to train and develop educational human resources who can flexibly respond to such issues and play a leading role in local education.

In order to be a university that is always needed by society, during the fourth mid-term objective and mid-term plan period we will operate the business from the following two medium- to long-term viewpoints: training and development of educational human resources centered around the local community, and enhancement of university management.

1 Training and development of educational human resources centered around the local community

As a university at the heart of the local community, we will work on education, research, and social contribution centered around the local community.

(1) Enhancement of teacher training functions (education)

- In order to develop human resources that are needed by society, we will train educational human resources who can adapt to the “Japanese-Style School Education in the Reiwa Era”, the aim of which is to allow all children to maximize their potential, enable optimal learning for each individual, and achieve cooperative learning.
- In the undergraduate program, we will train human resources who have abundant knowledge required to flexibly adapt to new social changes and advanced expertise as teachers.

- In the professional degree program, we will develop human resources with advanced expertise and practical skills who can serve as leaders in local education.

(2) Research contributing to solving educational issues (research)

Utilizing the knowledge and human resources that the University has accumulated, we will provide sustainable research development that contributes to solving social issues, which is our strength, and training and support for young researchers.

(3) Teacher education and social cooperation (social contribution)

We will conduct teacher education that meets the needs of local boards of education and promote the development of educational human resources in cooperation with the local community.

2 Enhancement of university management

(1) Integrated management of attached schools and the University (attached schools)

In order to be a university that is truly needed by the local community, we will work together with our attached schools on education, research, and social contribution.

(2) Constant self-reformation (business operation and financial improvement)

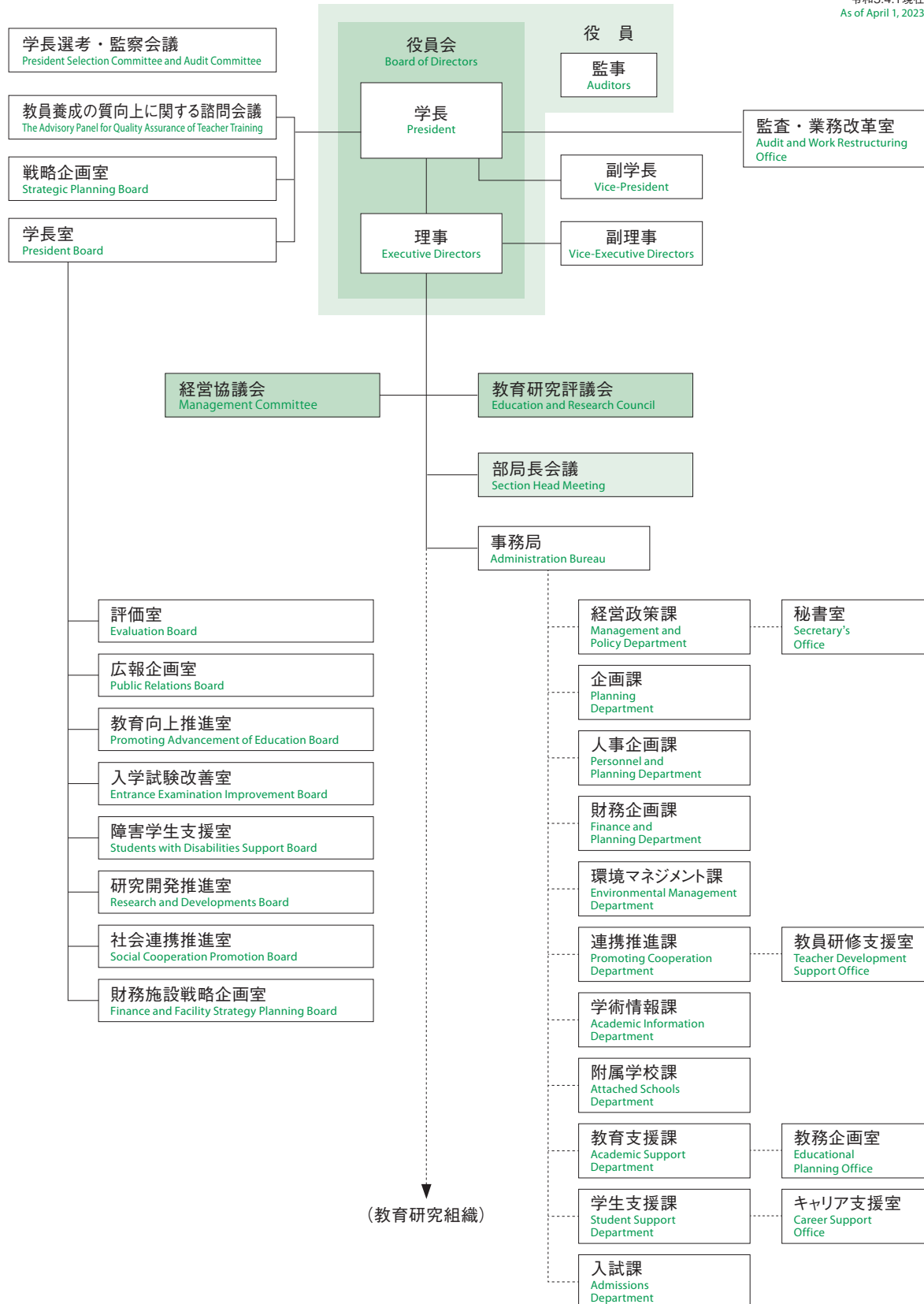
In order to maintain the University’s growth engine amid unforeseeable, disruptive changes in various fields, we will cultivate an organizational culture that accelerates the reform of our organizational structure and chain of command and implement digital innovation in the areas of human resource development and operations, thereby creating a flexible and effective organizational foundation that is capable of accomplishing our mid-term plan in a changing environment.

組織図

Organization

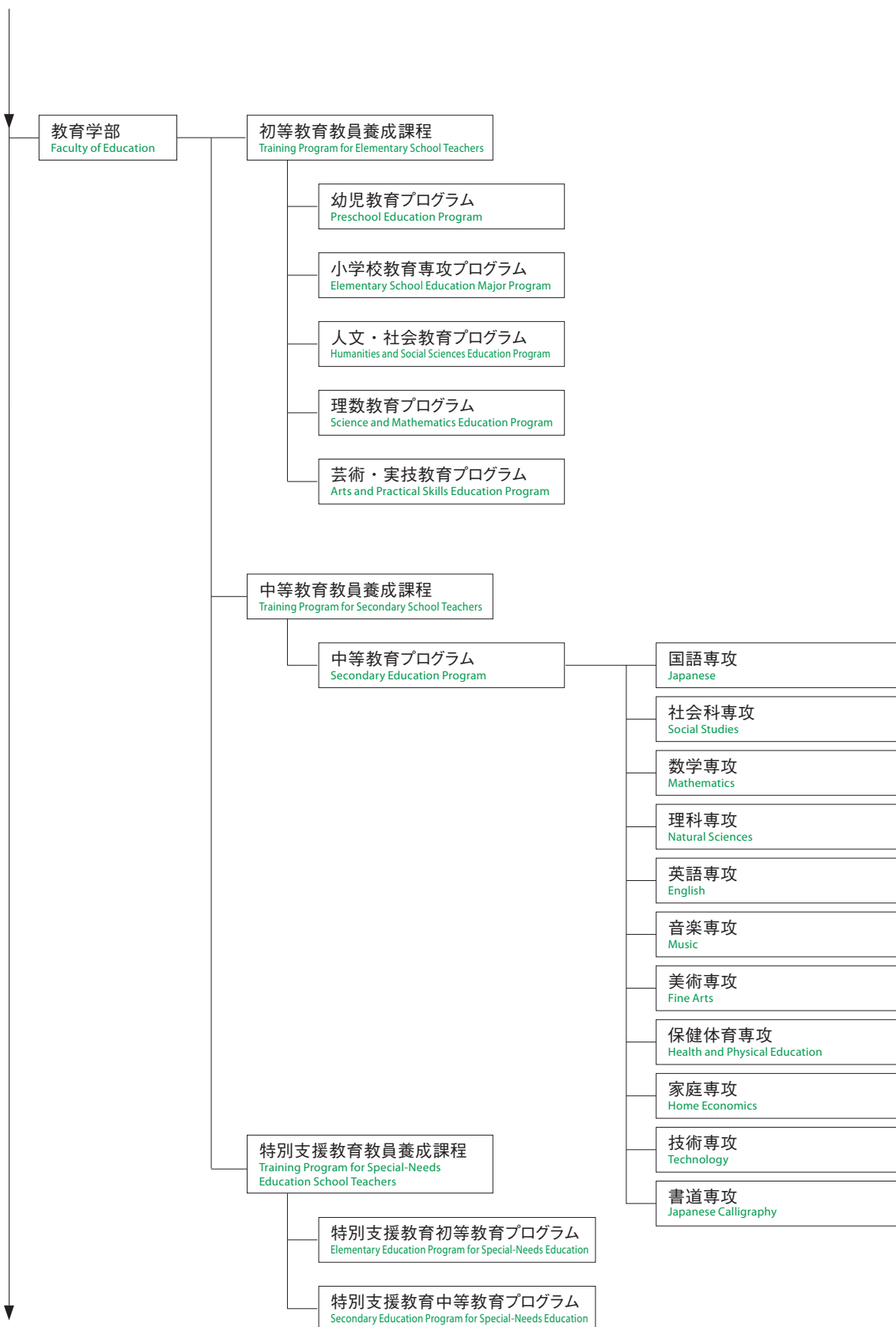
運営組織 Governing Organization

令和5.4.1現在
As of April 1, 2023



教育研究組織 Educational Research Organization

(運営組織)



理念

組織

研究施設等

国際交流

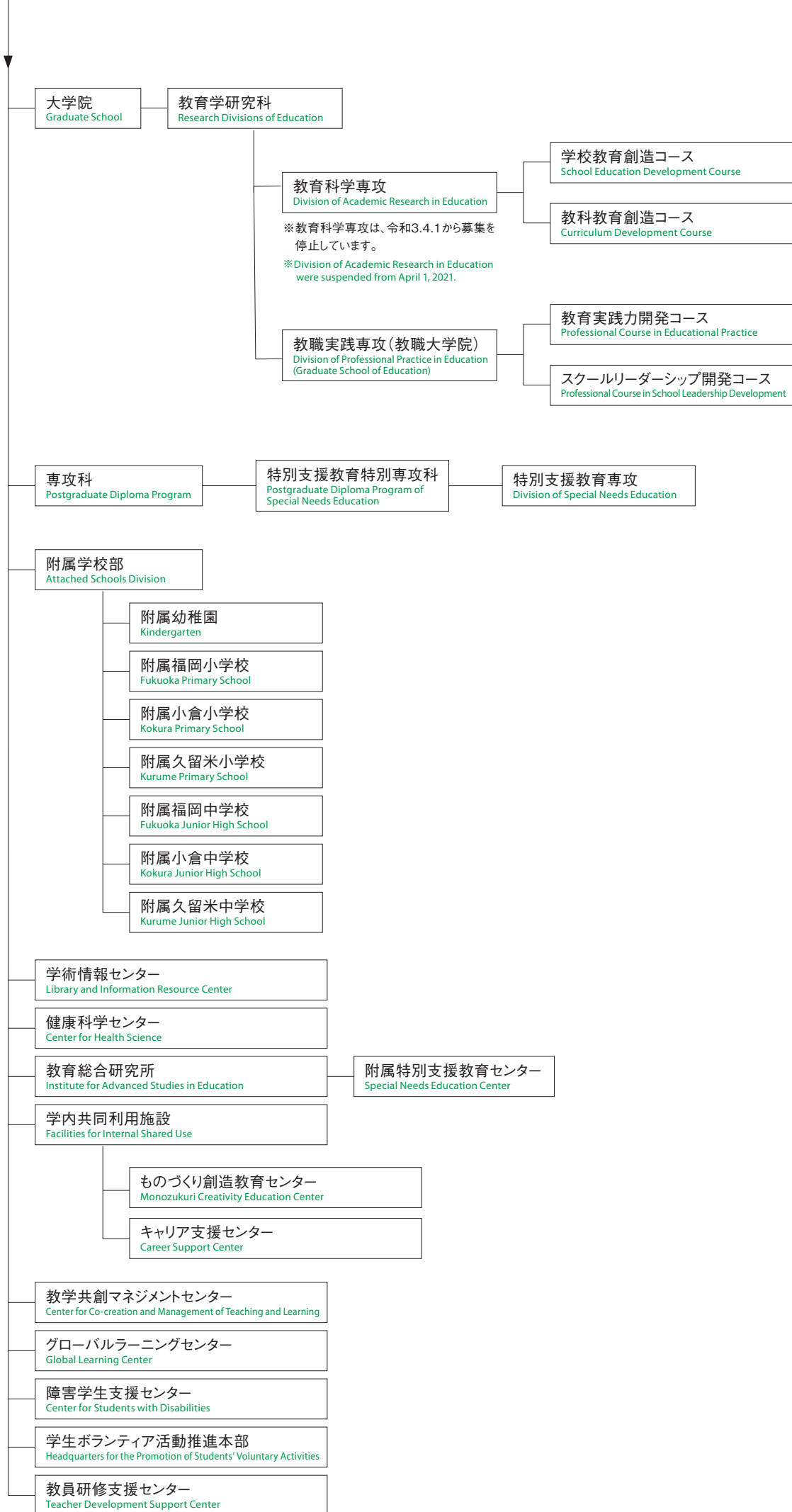
社会連携

学生データ

財務

役員／沿革等

施設・所在地



教育学部

(初等教育教員養成課程・中等教育教員養成課程・特別支援教育教員養成課程)

Training Program for Elementary-School Teachers, Training Program for Secondary-School Teachers, Training Program for Special-Needs Education Teachers

次世代の学校教育を担う

—豊かな教養、教科等の幅広い知識と技能、教育実践力をもった人間性豊かな教員の養成—

本学の学士課程教育(教育学部)は、初等教育教員養成課程、中等教育教員養成課程、特別支援教育教員養成課程の3つの課程に計8つの学位プログラムを設置し、「養成する人材像」を下記のように定め、「学修者本位の教育の実現」と「令和の日本型学校教育を担う教員養成の実現」を目指し、ディプロマ・ポリシーで定める学修目標を学生が達成できるように、カリキュラム・ポリシーに沿った教育課程を編成しています。

Taking the lead in school education for the next generation

-Training teachers to have deep humanity with a wide range of essential knowledge, expertise, and practical teaching skills-

Our Faculty of Education offers three programs: Elementary Education Teacher Training Program, Secondary Education Teacher Training Program, and Special-Needs Education Teacher Training Program. These programs collectively provide eight degree programs. We have defined the desired qualities of educators as outlined below, aiming to achieve learner-centered education and teacher training to support Japanese-style school education in the Reiwa era. To ensure that students can achieve the learning objectives defined in the Diploma Policy, we have designed educational programs in accordance with the Curriculum Policy.

教育学部で養成する人材像 Desired Qualities of Educators in the Faculty of Education

☆幼児・児童・生徒の発達、自律を支援できる教員

☆初等中等教育段階での学習の流れを見通すと同時に、幼児・児童・生徒との相互のコミュニケーションを活性化させ、深い学びへ導き、幼児・児童・生徒の資質・能力を向上させることができる教員

☆幼児・児童・生徒の発達を理解するとともに、個々の子どもを客観的に理解できる教員

☆Teachers who can support the development and autonomy of infants, children, and students

☆Teachers who can envision the flow of learning in elementary and secondary education, activate mutual communication with infants, children, and students, lead them to deep learning, and enhance their qualities and abilities

☆Teachers who understand the development of infants, children, and students and can objectively understand each child

学士課程教育の方針 Policy of Undergraduate Education

学修者本位の教育の実現

●ディプロマ・ポリシーで定める学修目標を達成し、「何を学び、身につけることができるのか」に力点を置いた教育を実現するため、カリキュラム・ポリシーに基づいた体系的かつ多様で柔軟な学位プログラムを構築し、一つ一つの授業科目がディプロマ・ポリシー達成に資する到達目標を定め、学位プログラムを支える構造とします。

Realization of Learner-Centered Education

●To achieve the learning objectives defined in the Diploma Policy and focus on what can be learned and acquired, we have established a systematic, diverse, and flexible degree program based on the Curriculum Policy. Each course subject sets achievement goals that contribute to the realization of the Diploma Policy, supporting the structure of the degree program.

令和の日本型学校教育を担う教員養成の実現

●「個別最適な学び」と「協働的な学び」を一体的に充実し、「主体的・対話的で深い学び」の実現を担える教員養成を実現します。その一環として、主専攻・副専攻制(メジャー・マイナー制)を導入し、Society5.0時代の到来など変化の著しい教育現場に求められる様々な資質・能力を身に付けることのできる教員養成カリキュラムを編成します。

Realization of Teacher Training to Support Japanese-Style School Education in the Reiwa Era

●We aim to achieve teacher training that can handle individualized and optimal learning as well as collaborative learning in an integrated manner, and realize active, dialogic, and deep learning. As part of this, we have introduced a major-minor system to develop the various qualities and abilities required in the rapidly changing educational environment, such as the arrival of the Society 5.0 era.

令和5年度からの教育学部カリキュラムの特徴 Features of the curriculum in the Faculty of Education starting from Reiwa 5

—令和5年度からのカリキュラムの4つのポイント—

学位プログラム制の導入

4年間の学修目標及び皆さんが身につけるべき資質・能力を明確かつ具体的に示した複数の教員養成プログラムを設け、多様で体系的な学びを可能とします。

01

目指す教員像に応じて学びをデザイン

主専攻・副専攻制度を導入し、目指す教員像に応じた4年間の学びを皆さん自身でデザインできるようにします。

02

複数の教員免許取得が可能

多様な学びを実現することで、その結果として複数の教員免許状が取得可能となるカリキュラムを編成します。

03

新時代に対応した教員養成の実現

Society5.0時代の到来やGIGAスクール構想、小学校高学年における教科担任制の導入など変化の著しい学校現場に求められる教員養成の実現を目指します。

04

大学院教育学研究科

Graduate School Research Divisions of Education

教育学専攻

Division of Academic Research in Education

学校現場での教育課題を解決できる研究力を養成する修士課程

Graduate school fostering research skills to solve educational problems

教育学専攻は、学校教育の諸課題を見据えて、学校現場での実践を総合的に構築し、教育課題を解決できる研究力の育成を目指し、学校教育創造コース（3領域）と教科教育創造コース（10領域）を設置しています。カリキュラムでは、「学校現場をフィールドとする活動」を採用し、実際の授業やその他の教育活動を観察し、実際に指導する経験を積むことにより、学校教育の充実に係る研究力を育成していきます。

また、夜間開講授業を行い、現職教員や社会人学生が働きながら大学院で学ぶための環境を整備しています。

なお、令和3年4月1日から、募集を停止しています。

The Division of Academic Research in Education has established two types of courses, the School Education Development Course (3 areas) and the Curriculum Development Course (10 areas). The aim of these courses is to train specialist teachers in particular research areas. Such teachers will be well-informed about the issues related to school education, have profound academic knowledge and skills in a particular area, and play a leading role in their specialty. The curriculum will include activities in school settings, which offer an opportunity to observe and participate in actual classes and other educational activities, and thereby maximize practical teaching experience. In gaining such experience, the participants will improve their ability to conduct research on improving school education.

The Division also offers evening classes to help create an environment whereby active teachers and working adults can attend graduate school while working.

*No longer recruiting from April 1, 2021.

教職実践専攻（教職大学院）

Division of Professional Practice in Education
(Graduate School of Education)

高度な専門的職業人としての教師の力量形成を行う専門職学位課程

Professional Practice in Education Program—pursuing advancement in teaching abilities

豊かな人間性と強靱な精神を備え、社会の要請に応える高度な専門的職業人としての教員の養成をめざしています。

入学者の教員としてのキャリアステージと育成する専門性によってコースを設けています。令和3年度から、新たに教科領域（国語科、数学科（算数科）、社会科、理科、英語科、保健体育科）を加え、2コース8プログラムに改組を行いました。

学部新卒学生等は新しい学校づくりのホープとなる即戦力としての教員を養成するために「教育実践力開発コース」を設置し、「初等教科教育高度実践力プログラム」「中等教科教育高度実践力プログラム」「初等教育高度実践力特別プログラム」「教職教育高度実践力プログラム」の4つのプログラムを設けています。5年以上の教職経験のある現職教員は、地域や学校において指導的役割を果たすことのできる確かな指導理論と優れた実践力・応用力を備えたスクールリーダーを育成するために「スクールリーダーシップ開発コース」を設置し、「教科教育リーダープログラム」「学校適応支援リーダープログラム」「特別支援教育推進コーディネータープログラム」「学校運営リーダープログラム」の4つのプログラムを設けています。

本専攻では、①講義・演習、②学校等における多様な実習、③学校の教育課題を各自が探求する課題演習、をカリキュラムの主要な柱に位置づけ、理論と実践の往還を通した学びを実現しています。

※下記の2大学と教員養成に関する連携協定を締結しており、教職大学院における協定校特別選抜等を実施している。

福岡女学院大学：令和2年5月21日締結、令和3年3月31日一部変更
筑紫女学園大学：令和2年12月22日締結

We aim to develop professional teachers with a well-rounded personality, a strong character, and the ability to meet society's needs.

We offer teacher training courses tailored to the specific career stage and desired field of expertise of each student. In academic year 2021, we added new subjects (Japanese Language Education, Mathematics Education, Social Studies Education, Science Education, English Language Education, Health and Physical Education), restructuring the division into two courses and eight programs.

The Professional Course in Educational Practice, which was established for new college graduates, is designed to train teachers so that they can begin contributing to new kinds of school development immediately after completing the course. The four programs offered are the following: Program in Advanced Elementary School Subject Teaching Practice, Program in Advanced Secondary School Subject Teaching Practice, Special Program in Advanced Elementary School Educational Practice, and Program in Advanced Teaching and Educational Practice. The Professional Course in School Leadership Development is for in-service teachers with five or more years of teaching experience. It is designed to develop school leaders with a firm grounding in leadership theories and practical and application skills that will allow them to play leading roles in local communities and schools. The four programs offered are the following: Professional Program in Subject Teaching, Professional Program in School Adjustment Support, Special Needs Education Promotion Coordinator Program, and Professional Program in School Administration.

The division's curriculum is centered around the pillars of: 1) lectures and seminars, 2) diverse forms of training at schools, etc., and 3) problem-solving exercises for exploring educational challenges in schools, providing students with the opportunity to learn through engaging in both theory and practice.

*We have teacher training partnerships with the two universities below, under which we offer the Partner University Special Selection program in the Graduate School of Education.

Fukuoka Jo Gakuin University: partnership concluded on May 21, 2020, and amended on March 31, 2021.

Chikushi Jogakuen University: partnership concluded on December 22, 2020.

専攻科

Postgraduate Diploma Program

Postgraduate Diploma Program of Special Needs Education

特別支援教育特別専攻科

特別支援教育の高い専門性を身につける1年制の課程

One-year special needs education program for advanced skills

特別支援教育特別専攻科では、1年の修業年限で、特別支援学校教諭一種免許状（知的障害者、肢体不自由者、病弱者）を取得することができます。特別支援教育の基礎理論、心理・生理・病理、教育課程・指導法の講義に加え、附属特別支援教育センターにおける障害のある子供の指導実習に参加し実践力を身につけることが可能です。特別支援学校教育実習に引き続き、研究論文に取り組みます。本専攻科では、特別支援教育の確かな専門性を有する教師を学校現場に輩出しています。

Students are able to obtain the qualification of “school teacher for special needs education” (intellectual and developmental disabilities, physical disabilities, and health impairments) in the Postgraduate Diploma Program of Special Needs Education. As there are professors in various specialized areas, students can learn basic theory, psychology, physiology, pathology, curriculum and teaching methods about special needs education, and can also join practical classes for children with disabilities at the Special Needs Education Center. After student teaching at schools for special needs education, they work on their graduation theses. Many of our graduates have gone on to serve as specialized teachers of special needs education in this course.

附属学校の活用に関する基本方針（平成23年8月23日役員会決定） Basic Policies

以下の基本方針に基づき、本学の附属学校・園の運営をしています。

1. 大学・学部のもつ人的資源を活用して公立学校とは異なる先導的・実験的な取り組みを行う「国の拠点校」としての機能を高める。
2. 地域の教員の資質・能力の向上や教育活動の推進に寄与する「地域のモデル校」としての機能を高める。
3. 附属学校の組織改革を行い、附属学校が掲げる教育研究課題を精錬するとともに、附属学校教員の待遇改善とその資質能力の向上を図り、附属学校としての教育研究機能の強化を図る。
4. 大学との確固たる連携を図り、現代の教育課題に応える新たな教育研究の推進や教育実習の充実に取り組むとともに、附属学校教員による大学教育の充実に図る。
5. 学外教育機関や地域の公立学校との連携を強化し、附属学校のさらなる拡充を図る。

We promote the following policies:

- 1) Unlike many public schools, we enhance the ability to tackle tasks as a national base school by using a variety of human resources which are available to the university and the Faculty of Education.
- 2) As a model school, we contribute to improving the quality and ability of teachers through educational activities.
- 3) We endeavor to reorganize the attached schools, focusing on their educational concerns and issues, so they can assist in improving the conditions and skills of teachers for teaching at the attached schools, which ultimately enhances their education and research abilities.
- 4) We foster cooperation with the university to enhance teaching practice and promote new educational activities and research to meet the challenges of modern education, as well as enrich university education by faculty members of the attached schools.
- 5) We strive to strengthen ties with other educational institutions and local public schools, with the aim of increasing the number of attached schools.

附属学校の取組 Main Efforts

研究

- 附属学校において第4期中期目標期間中は、学部・研究科等と連携し、実践的な実習・研修の場を提供するとともに、全国あるいは地域における先導的な教育モデルを開発し、その成果を展開することで学校教育の水準の向上を目指すこととしています。
- 幼児教育、初等教育、中等教育、特別支援教育、養護教諭及び栄養教諭について、教育学部と附属学校が、幼児、児童生徒の教育又は保育に関する理論的研究、実験及び実証のための共同研究を行い、授業研究、紀要発行及び授業公開等により研究成果を発表しています。特に、大学・三附属中学校研究会は各教科別に大学教員と附属学校教員が3ヶ年にわたって取組んだ成果を発表し、地域の学校並びに教員に示しています。

教育実習

- 大学の学部及び教職実践専攻（教職大学院）と連携の上、教育実習を初めとした各種実習を実施しています。

地域貢献

- 附属学校を置いている各地区（福岡、小倉、久留米）毎に地域の教育委員会及び教育事務所等と地域連絡協議会を開催しています。協議会は附属学校と教育委員会とのスムーズな人事交流を目指して、附属学校における教員の研修計画の吟味や、教育委員会から1年の期間で派遣される長期派遣研修員の研修内容等、現職教育に関する附属学校と地域との連携について協議をしています。
- 地域の若手教員を中心に、授業力向上の場として各附属学校において「授業づくり研究会」を開催しています。その他、地元の教員向けの各種研修会を附属学校で行っています。

Research

- During the fourth mid-term objective period, the attached schools will work with the faculty and graduate school to provide opportunities for practical training and improve the standards of school education by developing pioneering educational models applicable at a nationwide or local level and expanding on the achievements thereof.
- Regarding early childhood education, primary education, secondary education, special needs education, school nurses, and school nutritionists, the Faculty of Education and attached schools collaborate on theoretical research into the education and childcare of preschool through high-school students and conduct experiments and tests. The findings are disseminated by publishing lesson studies and bulletins, as well as through open lessons. In particular, the study group of three attached junior high schools has published the outcomes of research on challenges in education in the community, which has been carried out by the teaching staff of the university and the attached schools for three years, and they disseminate the findings to the schools and teachers in the community.

Teaching practice

- In collaboration with the university's faculty and the Division of Professional Practice in Education (Graduate School of Education), we conduct a variety of practices including teaching practice.

Contribution to the community

- We have a local liaison council to work with the Board of Education and local education offices in each area where an attached school is located (Fukuoka, Kokura, and Kurume). The council helps ensure smooth staff interaction between the attached schools and the Boards of Education and facilitates collaboration between the attached schools and local communities in relation to continuous training of teachers by examining the teacher training programs at the attached schools and content of training for staff of the Board of Education on a long-term secondment.
- We hold meetings of the "Study Group on Lesson Design" at each attached school, mainly with young teachers in the community, to enhance their teaching skills. We also offer a variety of training sessions for local teachers at the attached schools.

文部科学省教育研究開発事業等の実績 MEXT Education Research Development Project

事業名 Project	学校名 School	課題 Research Theme	期間 Term
教育研究開発事業	附属福岡小学校	未来社会を創造する主体に必要な非認知能力を重視した資質・能力を育成するため、子供の文脈を中心に据えた7つの新教科の枠組みを構築する研究開発	平成27～令和4年度 2015-2022 令和5年度 名目指定 2023
委託事業	附属福岡中学校	学校における交流及び共同学習を通じた障害者理解（心のバリアフリー）の推進事業	平成29～令和元年度 2017-2019
委託事業	附属小倉小学校	道徳教育の抜本的改善・充実に係る支援事業	平成28～令和元年度 2016-2019
委託事業	附属小倉小学校 附属小倉中学校	課題解決に向けた主体的・協働的な学びの推進事業における言語活動の充実に関する実践研究	平成27年度 2015
委託事業	附属小倉中学校	これからの時代に求められる資質・能力を育むためのカリキュラム・マネジメントの在り方に関する調査研究	令和元～4年度 2019-2022
教育研究開発事業	附属久留米小学校	各教科等に生かすことのできる「情報編集力」の基礎を養うために、新教科「情報科」を新設し、指導内容や指導方法について明らかにする研究開発	平成24～27年度 2012-2015
情報通信技術を活用した教育振興事業「情報教育推進校（IE-School）」	附属久留米小学校	ICTを効果的に活用した教育の研究開発及び情報教育の推進に関わる調査研究	平成28年度 2016
教育課程特例校	附属久留米小学校	特別の教育課程を編成・実施する学校として指定（新教科「情報科」、「外国語科」を新設）	平成28～30年度 2016-2018
次世代の教育情報化推進事業	附属久留米小学校	情報活用能力の育成等に関する実践的調査研究	平成29～令和元年度 2017-2019

幼児数 Number of Infants

(令和5.5.1現在)
(As of May 1, 2023)

区分 Classification		3歳児 3-Year-Olds	4歳児 4-Year-Olds	5歳児 5-Year-Olds	計 Total
附属幼稚園 Kindergarten	幼児数 Infants	13	7	21	41

児童数 Number of Children

(令和5.5.1現在)
(As of May 1, 2023)

区分 Classification		1学年 1st grade	2学年 2nd grade	3学年 3rd grade	4学年 4th grade	5学年 5th grade	6学年 6th grade	特別支援学級 Special Needs Education Class	帰国子女学級 Class for Returnees from Foreign Countries	合計 Total
附属福岡小学校 Fukuoka Primary School	学級数 Classes	2	2	2	2	2	2	3	3	18
	児童数 Children	70	72	73	69	72	71	14	6	447
附属小倉小学校 Kokura Primary School	学級数 Classes	2	2	2	2	2	2			12
	児童数 Children	70	68	71	70	68	69			416
附属久留米小学校 Kurume Primary School	学級数 Classes	2	2	2	2	2	2			12
	児童数 Children	70	70	71	70	70	69			420
合計 Total	学級数 Classes	6	6	6	6	6	6	3	3	42
	児童数 Children	210	210	215	209	210	209	14	6	1,283

平成24年度1学年から35人学級実施

生徒数 Number of Students

(令和5.5.1現在)
(As of May 1, 2023)

区分 Classification		1学年 1st grade	2学年 2nd grade	3学年 3rd grade	特別支援学級 Special Needs Education Class	合計 Total
附属福岡中学校 Fukuoka Junior High School	学級数 Classes	3	3	3	3	12
	生徒数 Students	120	118	117	10	365
附属小倉中学校 Kokura Junior High School	学級数 Classes	3	3	3		9
	生徒数 Students	120	120	120		360
附属久留米中学校 Kurume Junior High School	学級数 Classes	3	3	3		9
	生徒数 Students	120	119	119		358
合計 Total	学級数 Classes	9	9	9	3	30
	生徒数 Students	360	357	356	10	1,083

学術情報センター

Library and Information Resource Center

センター長、副センター長2名

学術情報センターは、図書や雑誌などの学術資料及び情報基盤システムの利用提供を行うとともに、学術情報に関する研究を推進することにより、福岡教育大学における教育・研究の活性化と、大学運営の効率化を支援すること、また、併せて地域社会への学術情報の提供・公開によって社会貢献を行うことを目的としています。

The Library and Information Resource Center provides books, scholarly journals and an information infrastructure, and also stimulates education and research within our university to support the management of the promotion of research using academic information. The center also contributes to the local community by providing academic information.



学術情報センター南側入口
South entrance to the library and Information Resource Center



学術情報センター図書館（開架閲覧室）
Library and Information Resource Center (open access reading room)

図書館

University Library

図書館は、図書・雑誌その他の学術情報を収集管理し、本学の学生および教職員の利用に供するとともに、図書館サービスを提供することを目的としています。

The university library is in charge of managing academic information, such as books and scholarly journals, which the students and teachers are permitted to use. The library is also open to the public, who are allowed to view, borrow, and photocopy documents and use the children's library.

学外の方の利用もでき、資料の閲覧や貸出、複写のほか、子ども図書室の利用など、地域社会にも開かれています。併せて、学習の場としてグループ学習室、研究個室、ラーニングコモンズなどが設置されているほか、明治時代から現在使用中のものに至るまでの小・中学校の教科書類を保存している貴重書庫があります。

In addition, the Learning Commons, Private Study Room and Group Study Room have been created as study spaces. Meanwhile, the Rare Book Room holds textbooks of elementary and junior high schools from the Meiji period to the present.

図書館の利用について

Information on the use of the library

■開館時間

	平日(月～金) Monday - Friday	土曜・日曜・祝日 Saturday, Sunday and National Holidays
通常期 Every day	8:30～21:30	10:30～17:00
休業期 (春季・夏季・冬季 の授業のない期間) Spring, Summer and Winter Vacations	8:30～17:00	閉館 Closed
休館日 Closed	大学の夏季一斉休業期間、年末年始 (12月29日～1月3日)、蔵書点検など 臨時休館する場合あり	

図書館資料 Books

(令和5.5.1現在)
(As of May 1, 2023)

区分 Classification	和書 Japanese	洋書 Foreign Languages	計 Total
蔵書冊数 Book Holdings	417,621	113,105	530,726
雑誌種類数 Journals	6,128	2,060	8,188

図書館のサービス状況(令和4年度) User Services (2022)

入館者総数 Number of Users	貸出冊数 Volumes Lent	文献複写 Photocopying		図書館間相互貸借 Interlibrary Loans	
		他大学からの 受付	他大学への 依頼	他大学への 貸出	他大学からの 借受
83,118	26,943	400	435	111	187

情報システム利用

Information System Service

パソコン教室の管理・運用を始めとして、情報システム・情報ネットワークを本学の学生・教職員等の利用に供することにより、教育・研究の活性化を促進するためのサービス提供を行っています。計算機システムやネットワーク、及び情報処理システムの運営・管理に関する業務を行います。

The Library and Information Resource Center promotes education and research by providing information systems, networks and computer rooms to both students and teachers.

施設 Facilities

室名 Room	延面積 (㎡) Total Area	設備 Facilities
図書館2Fパソコン教室 Computer class, Library	75	PC31台
多目的CALL教室 Multipurpose CALL Room	113	PC51台
ものづくり創造教育センター B棟2Fパソコン教室 Monozukuri Creativity Education Center, Building B	154	PC51台
パソコン教室A・B・C Computer Room A・B・C	54	PC各25台・全75台
パソコン教室D Computer Room D	81	PC41台

PC教室の利用について Information on using computer rooms

PCについては、利用者（本学教職員・学生）にユーザIDを発行し、利用に供しています。各種利用規程に基づき、情報機器の利用者への啓発・指導を行うなど、適正な運用に努めています。

Teachers and students need to apply for a User ID to use a PC. We regularly provide guidance about the hardware based on our Library and Information Resource Center regulations in order to manage the Center properly.

■PC教室開室時間

開室時間 Opening hours	平日（月～金） 8:40～17:00 ※図書館内のパソコン教室は図書館の開館時間に準じます。
閉室日 Closed days	土曜・日曜・祝日、大学の夏季・冬季・春季休業期間 ※図書館内のパソコン教室は図書館の開館日に準じます。

※PC教室の利用可能時間については、HP等でご確認下さい。



図書館1階 マルチメディアラボ
library first floor multimedia lab



図書館2階 パソコン教室
library second floor computer room

健康科学センター

Center for Health Science

センター長、副センター長（専任教員）
看護師2名、カウンセラー3名

健康科学センターは、本学における学生及び教職員の健康管理を行い、心身の健康保持増進を図ることを目的としています。そのために医療部門とカウンセリング部門を置き、医師、看護師、カウンセラーが常駐しています。

The aim of the Center for Health Science is to maintain and promote mental and physical health for students and faculty at the university. A doctor, nurses, and counselors are available to support visitors at any time.



健康科学センター（ホール） Center for Health Science (hall)

● 医療部門

病気やけがの対応、健康診断や健康相談等の医療サービスを提供しています。

● Medical Section

This section provides services including basic treatment of the sick and injured, physical checkups, and health consultations.

● カウンセリング部門

学生へのカウンセリング、教職員のコンサルテーションを行っています。

● Counseling Section

This section conducts counseling for students and consulting for faculty.

施設 Facilities

室名 Room	延面積 (㎡) Total Area	設備 Facilities
診察室・処置室 Consulting and Treatment Room	18.0	心電計 Electrocardiogram
相談室1・2・3 Counseling Room 1・2・3	18.0・14.0・14.0	
休養室1・2 Recovery Room 1・2	16.0・21.0	ベッド2台、ベッド3台 2 beds, 3 beds
ヘルス・ホール Health Hall	51.0	プロジェクター、コピーボード Projector, Copy Board
リラクゼーションルーム Relaxation Room	14.0	ボディソニック機、ジョーバ Body Sonic Chair, Joba
応接室 Reception Room	20.0	高速印刷機 High Speed printer
ホール Entrance Hall and Lounge	37.0	自動血圧計、自動視力計、マッサージ機、AED Automatic Blood Pressure Machine, Automatic Visual Acuity Tester, Massage Chair, AED
センター長室 Director's Office	24.0	
副センター長室 Vice-Director's Office	20.0	
事務室 Office	24.0	コピー・ファックス複合機 Multifunction copier

利用について Introduction

受付時間 Open
平日（月～金） Monday-Friday 8:30～12:15 13:00～17:00 (緊急の場合は、昼休みも受け付けます) In an emergency, we accept patients during the lunch break
休館日 Closed
土曜日、日曜日及び祝日 Saturday, Sunday, and National Holidays 年末年始（12月29日～1月3日） Year End and New Year's Holidays (December 29 - January 3)



診察の様子
Status of medical consultations



カウンセリングの様子
Status of counseling

教育総合研究所

Institute for Advanced Studies in Education

教育総合研究所／所長、副所長1名、専任教員1名

附属特別支援教育センター／センター長

教育総合研究所は、九州唯一の国立教員養成単科大学に置かれる教育に関する総合研究所です。現職教育を含めて本学の教員養成機能の格段の充実を図るとともに、今日的な教育課題や重点・融合領域等、教育に関する総合的な研究を推進し、我が国の教育の発展に寄与することを目的としています。

研究プロジェクト Research Projects

本研究所では、教育実践研究部門、高等教育研究部門、特別支援教育研究部門など6つの研究部門を設置し研究プロジェクトを実施してきました。

福岡教育大学の第4期中期目標・中期計画では、研究に関する目標を達成するための措置として、次の取組が掲げられています。

No.8. 【特色を活かした研究の推進】

地域が抱える教育課題の解決や持続可能な社会の実現に資するために、学長のリーダーシップにより、戦略的な財源を確保し、意欲的な研究プロジェクト及び研究者を支援するとともに、これまでの研究支援体制を強化する。

そこで、令和4年度からの研究プロジェクトは、これまで以上に「社会的インパクト」を有する本学の特色となるような研究成果をあげるべく、プロジェクト実施の在り方を見直し、新たに3件の新規プロジェクト①②③と高等教育研究部門1件を立ち上げました。

- ①教師の魅力向上につながる学生支援プロジェクト
- ②小学校外国語デジタル教科書の活用指導力向上を目指す教員研修プロジェクト
- ③ムーブメント・アプローチによるアスリート（競技者・演者）と指導者のための『自力サポート』プログラムの開発

また、昨年度からのプロジェクトとして、教育実践研究部門2件、高等教育研究部門4件を引き続き実施しました。これらのうち、宗像市との共同研究として、次の④⑤を実施しました。

- ④GIGAスクール構想に対応したICT活用指導力の育成プログラム開発
- ⑤小中一貫コミュニティ・スクールの推進（導入期）に関する研究

プロジェクト研究の成果に関しては、過去の研究も含め、教育総合研究所ホームページで閲覧することができます。

The Institute for Advanced Studies in Education is a comprehensive research institute on education, and is housed in the only national university in Kyushu dedicated to teacher training. It aims to enhance the university's teacher training, including continuous training for teachers, as well as to contribute to the development of education in Japan by promoting comprehensive research on education that addresses, for instance, contemporary challenges in education, as well as focused disciplines and interdisciplinary fields.

Our institution has established six research divisions, including the Education Practice Research Division, Higher Education Research Division, and Special Education Research Division, and has been conducting research projects.

In the fourth mid-term goal and mid-term plan of Fukuoka University of Education, the following initiatives have been set forth as measures to achieve research-related objectives.

No. 8: Promoting Research with Distinctive Features

To contribute to resolving educational issues in the region and realizing a sustainable society, the university aims to secure strategic financial resources under the leadership of the president. It will support ambitious research projects and researchers while enhancing the existing research support system.

Therefore, starting from fiscal 2022, we have reviewed the implementation of research projects to achieve research outcomes that have even greater social impact and characterize our university. As a result, we have launched the following three new projects as well as one project in the Higher Education Research Division.

- (1) Student Support Project to enhance the attractiveness of teachers
- (2) Teacher Training Project to improve the utilization and instruction of digital textbooks for elementary school foreign language education
- (3) Development of a self-support program for athletes (competitors and performers) and coaches using the Movement Approach

(Additionally, as ongoing projects from the previous year, we continue to implement two projects in the Education Practice Research Division and four projects in the Higher Education Research Division. Among these, we conducted the following two joint researches with Munakata City:

- (4) Development of a program to enhance ICT utilization instruction skills in response to the GIGA School concept
- (5) Research on promoting the introduction phase of primary and middle school integrated community schools

The research outcomes of these projects, including past research, can be accessed on the Institute for Advanced Studies in Education's website.

附属特別支援教育センター

Special Needs Education Center

障害のある子どもに関する基礎的・実践的研究、教育方法の開発等を行い、学生の実践教育に役立て、主に西日本地区の大学の研究者等との共同研究を深め、地域社会に貢献することを目的としています。障害のある子どもに関する支援のための種々の指導室及び実態把握・評価のための検査機器・用具等を設置しています。

This Special Needs Education Center aims to conduct fundamental and practical research on issues concerning children with disabilities and develop educational methods for such children that can be used in practical education for students. Furthermore, the Center aims to deepen collaborative research with university researchers in the West Japan region and to contribute to the local community. The Center is equipped with a variety of instruction rooms to provide support for children with disabilities, and testing equipment and tools for assessment and evaluation.

教育研究部会と指導回数（令和4年） Education Research Subcommittee and Number of Consultations (2022)

I. 知的障害 Intellectual disabilities	II. 行動障害 Behavioral disorders	III. 運動障害 Physical / motor disabilities	IV. 聴覚・言語障害 Hearing impairments・ Speech and language disorders	V. 視覚障害 Visual impairments
0	84	0	114	49

ものづくり創造教育センター

Monozukuri Creativity Education Center

センター長、副センター長、センター設備管理員

ものづくり創造教育センターは、その効果的な場と機能を生かして授業等を実施するとともに、教員養成機能の充実、教育の発展と質の向上に資することを目的としています。また、研究プロジェクトを実施するための効果的な場と機能を提供することにより、今日的な教育課題や重点・融合領域等、教育に関する総合的な研究の推進に寄与しています。

The Monozukuri Creativity Education Center enhances teacher training, develops education, and improves the overall quality of education by offering classes in an effective functional space. We also contribute to promoting current educational issues, integrating areas, and research into comprehensive education by providing opportunities to implement research projects.



ものづくり創造教育センター
Monozukuri Creativity Education Center



電気工事実習の様子
Electrical work practice

施設 Facilities

■ものづくり創造教育センターA棟

Monozukuri Creativity Education Center, Building A

木材加工機械室 木質材料保管室 材料・加工系実習室A 木材加工実験室
木質材料試験室 創造・工芸系実習室A 準備室 創造・工芸系実習室B
鉦石硝子加工室 材料・加工系実習室B データ解析室 材料試験室
試料作製室 教材作製室 ものづくり教材開発室 創造・工芸系実習室C
準備室 環境・エネルギー系実習室A 照明実験室 教材保管室
共用スペースA 共用スペースB ライフサイエンス実習室 暗室
環境・エネルギー系実習室B 動態解析室 機械加工室 機械設計室

■ものづくり創造教育センターB棟

Monozukuri Creativity Education Center, Building B

技術2番教室、技術3番教室、技術4番教室、実習材料管理室、多目的室、パソコン教室

※令和3年度改修

利用について Introduction

本センターには、競争的スペースとして「共用スペースA」「共用スペースB」を設けています。これらは、共同研究や研究プロジェクト等を行う場であり、教育・研究の活性化のため、大いに活用していただければと考えています。

教育・研究の支援として、ものづくり創造教育センターが所有する物品（工作機械、機器、工具、教具等）及び教材の使用・貸出を行っています。

This center has Share Space A and Share Space B, which can be rented for collaborative research or project work. We encourage our students to take full advantage of these areas to stimulate education and research.

In addition, we lend materials (machine tools, devices, tools and teaching equipment, etc.) to assist education and research at the Monozukuri Creativity Education Center.

事業実績 Project performance

令和4年度にもものづくり創造教育センターで実施された事業は以下のとおりです。

実施事業	事業名	
物品及び教材の使用・貸出	学外者に対する、工作機械の使用許諾	コロナで中止
オープンキャンパス	技術科施設見学ツアー	
オープンキャンパス	美術科アトリエ見学ツアー	
教育支援	国家資格（電気工事士）の取得を希望する学生への教育支援	
連携事業	福岡県中学校技術・家庭科研究会との共催「第13回木工チャレンジコンテスト福岡県中学生大会」の実施	
連携事業	生物育成学習のエキスパート教員の養成を核としたリカレント教育システムの開発（科学研究費補助金・基盤研究B）	
連携事業	企業（株）丸善製薬との共同研究「天然植物由来有機肥料によるイネの収量ポテンシャル向上に関する研究」	

キャリア支援センター

Career Support Center

センター長、就職支援アドバイザー5名
就職支援コーディネーター1名

キャリア支援センターは、全学的な立場から本学学生のキャリア形成支援及び、就職支援を推進するため、就職関連講座やガイダンスの開催、個別の就職支援や進路・就職相談等の取組を行っています。特に、教員志望者を対象として学内で開講している「教員採用試験のための特別講座」は教員採用試験に向けて2年次から4年次まで連続発展的に学ぶことができる内容となっており、筆記試験、面接、集団討論、模擬授業対策に至るまで、きめ細かい指導を行っています。

UTEF established the Career Support Center to provide university-wide employment and career support for students.

The Career Support Center mainly provides students with individualized employment support, career advice, and employment-related information. It also holds a special course for the teachers' examination for students aspiring to become a teacher; the course is provided from the second to fourth years, when the teacher employment examination finishes. The contents of the special course are designed to be learned continuously and extensively from the second to fourth years in preparation for the teacher employment examination. It features highly detailed guidance, including written examinations, interviews, group discussions, and mock lessons.



キャリア支援センター
Career Support Center



進路・就職相談
Career and employment consultation

施設 Facilities

室名 Room	延面積 (㎡) Total Area	設備 Facilities
キャリア支援センター Career Support Center	255	会議室、面接室A・B、資料コーナー、パソコンコーナー

令和4年度実施講座等

Courses/Seminars in 2022

■教員採用試験のための特別講座

Special courses for the teachers' examinations

2年生特別講座 (10月～2月)

教員採用試験に向けての情報収集、過去問分析

- Special courses for second-year students (October-February)
- Information gathering in preparation for the teachers' examination and analysis of past papers

3年生特別講座 (10月～2月)

1次の筆記試験対策講座

- Special courses for third-year students (October-February)
- Classes to prepare for the first-round written exam

4年生特別講座 (4月～9月)

2次の面接試験対策と直前対策の講座

- Special course for fourth-year students (April-September)
- Classes to prepare for the second-round interviews and last-minute preparation

令和4年度は新型コロナウイルス感染拡大防止対策により、対面とオンライン（講座内容や資料の配信等）を併用して実施しました。

In academic year 2022, we held both in-person and online (distribution of course content, materials, etc.) special courses because of the COVID-19 pandemic.



教員採用試験のための特別講座
Special courses for the teachers' examination

■就職対策講座

Preparation courses

公務員対策講座、就活スタート講座、夏休み緊急企画就活準備講座、パネルディスカッション（教員・公務員・企業に合格した先輩から学ぶ）、キャリアアップセミナー（全8回）、メイクアップ講座

- Civil servant exam course, job-hunting beginner course, summer break special course for job-hunting preparation, panel discussion (learning from graduates who have become teachers, civil servants, and company employees), and career enhancement seminar (8 times)

令和4年度は新型コロナウイルス感染拡大防止対策により、一部オンラインで実施しました。Some of the events in academic year 2022 were held online because of the COVID-19 pandemic.



メイクアップ講座
Makeup course

障害学生支援センター

Center for Students with Disabilities

センター長、副センター長、支援担当教員1名
障害学生支援コーディネーター2名

障害学生支援センターでは、障害のある学生、本学の入学を希望する方及び本学を利用する方が、本学での修学、学生生活、大学行事等において適切な支援を受けることができるよう、支援を行っています。また、「独立行政法人日本学生支援機構障害学生修学支援ネットワーク」の九州・沖縄地区拠点校、「日本聴覚障害学生高等教育支援ネットワーク(PEPNet-Japan)」の参加校として、修学支援に関する情報提供を行っています。

主な支援内容 Main Support Services

- 授業担当教員への配慮事項の連絡・調整
- 障害のある学生が履修する授業内での情報保障
(※パソコンテイク等派遣)
- 授業で使用する視聴覚教材への字幕挿入
- 行事や式典での情報保障(※パソコンテイク派遣)
- 障害のある学生が履修する授業に関する拡大資料、テキストデータ作成
- 支援機器の貸し出し
- 教育実習時における支援 など

※パソコンテイクとは、パソコンを用いて授業中の音声情報を入力し伝達するサポートスタッフのことです。(本学では、主に障害学生支援センターの支援学生が担っています。)

主な取り組み内容

Main Undertakings

- 支援学生養成のための講座
 - ・パソコンテイク入門講座
 - ・字幕挿入入門講座 など
- 学生によるバリアフリー状況調査、バリアフリーマップ作成
- 各種マニュアル作成

主な講習会等

Seminars and other Events

- 九州地区国立大学法人 障害者支援に関する大学間連携プログラム
- 九州地区国立大学法人 障害者支援に関する大学間連携情報交換会



入門講座の様子
Introductory Course for Training Support Students

The Center for Students with Disabilities provides a range of services to support the education and daily lives of students with disabilities.

The Center also provides information on learning support, utilizing its position as the Kyushu and Okinawa area hub school of JASSO's Learning Support Network for Students with Disabilities, and as an affiliate of the Postsecondary Education Programs Network of Japan for students with hearing disabilities (PEPNet-Japan).

独立行政法人日本学生支援機構

障害学生修学支援ネットワーク九州・沖縄地区拠点校 JASSO, Kyushu and Okinawa area

障害学生への支援実施状況の把握や相談受付、視察受け入れなどを積極的に行う体制を整えています。

- 視察受け入れ 令和4年度 1件
- 拠点校相談受付 令和4年度 4件

研究実績・成果

Research outcomes/results

- 学内教員及び教育実習先の教員が障害のある学生をより理解するために「障害学生修学支援ミニガイド-場面別配慮点」及び「障害学生修学支援ミニガイド-教育実習のサポートマニュアル」を作成し、障害学生支援センターホームページにて公開しています。
- 支援機器として、AIライティングレコーダー「VOITER」を導入し、音声情報のリアルタイム文字起こしとAIによる自動修正が可能となり、授業での情報保障に活用しています。



バリアフリー状況調査の様子
Conducting a survey on wheelchair accessibility

教学共創マネジメントセンター

Center for Co-creation and Management of Teaching and Learning

センター長、副センター長

本学の教育改革を推進し教育の質保証と向上を達成するため、本学の教学マネジメントを支える基盤となる「教学共創マネジメントセンター」を令和5年度から新設しました。

センター内には教育改革と教育の質保証を推進するための基盤となる「教学デザイン部門」「モニタリング・評価支援部門」「FD・SD部門」の3部門を設置しています。

当センターはOODAループの組織フレームで、本学教職員及び本学学生と教育委員会や学校現場、企業等と連携しながら、短いサイクルで様々な取組を企画・実施・検証し成果を積み重ね、データに基づく本学の教育改革と教育DXを推進し、学校現場の課題解決にもつなげることのできる教員養成プログラムを共創していきます。

また、それらの取組や可視化された教学データを踏まえ、教育方法の高度化に資するFDプログラム、事務職員の専門性向上に資するSDプログラムを逐次企画し実施していきます。

In order to promote educational reform, and to ensure and improve the quality of education, our university has established the Center for Co-creation and Management of Teaching and Learning as the foundation of our teaching management starting from the academic year of Reiwa 5.

The Center consists of three departments: the Teaching Design Department, the Monitoring and Evaluation Support Department, and the Faculty Development and Staff Development Department, which serve as the foundation of educational reform and quality assurance.

The Center operates on the OODA loop organizational framework, collaborating with university faculty members, students, educational committees, school settings, and corporate partners. Through planning, implementation, and verification of various initiatives in short cycles, the Center accumulates results based on data and collaboratively creates a teacher training program that promotes the reform and digital transformation (DX) of education at our university, while also addressing the challenges faced in school settings.

Furthermore, based on these initiatives and visualized educational data, the Center will sequentially plan and implement Faculty Development (FD) programs that contribute to the advancement of teaching methods and Staff Development (SD) programs that enhance the expertise of administrative staff.

教学共創マネジメントセンターについて

【センターの目的】
学修者本位の教育を実現するために、本学の定めるディプロマ・ポリシー、カリキュラム・ポリシー及びアドミッション・ポリシーを踏まえ、学位プログラムの教育の質保証及び質向上を支援するとともに、本学と社会との教育に関する共創活動を推進し、もって本学の教育の発展及び学修の充実に資すること。

- センター内に3つの部門を置き、各部門の取組を相互に連動させ一体的に運営
- OODAループの組織フレームで教育委員会・企業等と連携しながら、短いサイクルで様々なプロジェクトを企画・実施・検証し成果を積み重ね、データに基づく本学の教育改革と教育DXを推進し、学校現場の課題解決につなげることのできる教員養成プログラムを共創
- 可視化された本学の教育成果や学修成果を分析し、本学の強みと弱みを明らかにし、本学の教育にフィードバックする教育の質保証の仕組みも再構築
- 同時に可視化されたデータ等に基づき、教育方法の高度化に資するFDプログラム、事務職員の専門性向上に資するSDプログラムを企画・実施
- 専任の教職員、兼任の教職員を配置し、オープンで俊敏性のある教職協働を実現

〈教学デザイン部門〉
▶ STEAM教育、データサイエンス教育、ICT教育科目等の開発・企画・運営
▶ 全学共通科目（教養・キャリア）の企画・運営 等

〈モニタリング・評価支援部門〉
▶ 教育成果と学修成果の可視化と分析（教学IR）と点検評価支援
▶ 教育委員会や卒業生に対する本学の教育成果に関する調査の集計・分析

〈FD・SD部門〉
▶ FD・SDの推進、教職課程の教育改善システムの構築支援
▶ 教育方法の改善・教材開発、ICTの活用手法等の普及 等

連携機関等
教育委員会
附属学校/公立学校
R7に数地内新設の
県立特別支援学校
企業

〈OODAループの組織フレーム〉
Observe：データ収集・分析→Orient：方向づけ→Decide：意思決定→Act：取組実施
→実施結果をObserve→次のフェーズへOrient→Decide→Act…と短いサイクルで成果を積み重ね

OUTPUT 教員養成大学と企業等間の学びの共創モデル構築/先導的教員養成プログラム開発



STUDY LOUNGE

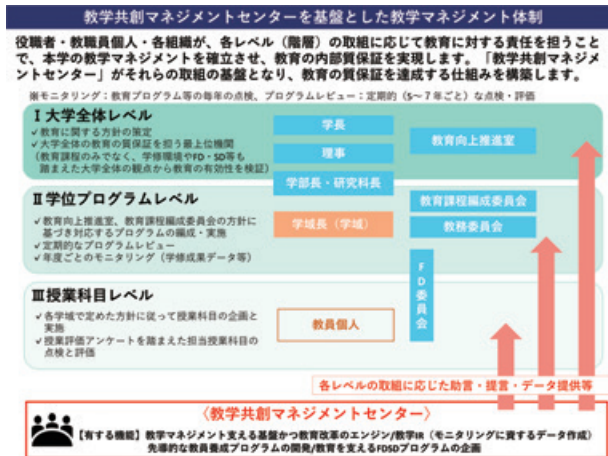


教学共創マネジメントセンター
Center for Co-creation and Management of Teaching and Learning

教学共創マネジメントセンターを基盤とした教学マネジメント体制 Teaching Management Structure Based on the Center for Co-creation and Management of Teaching and Learning

役職者・教職員個人・各組織が、各レベル（階層）の取組に応じて教育に対する責任を担うことで、本学の教学マネジメントを確立し、教育の内部質保証を実現します。「教学共創マネジメントセンター」がそれらの取組の基盤となり、教育の質保証を達成する仕組みを構築します。

By assigning responsibility for education to officials, individual faculty members, and organizations at various levels (hierarchical) according to their respective initiatives, our university establishes a teaching management system and achieves internal quality assurance in education. The Center for Co-creation and Management of Teaching and Learning serves as the foundation for these initiatives and builds a framework to ensure the quality of education.



教学共創マネジメントセンターを支える事務組織（教務企画室） Administrative Organization Supporting the Educational Planning Office

教学共創マネジメントセンターは、本学の第4期中期目標期間における学士課程教育の方針である「学修者本位の教育」と「令和の日本型学校教育を担う教員養成」の実現に向けて、教育改革や教育DXを推進し、かつ本学の教学マネジメントを支える基盤となります。

period, which emphasize “learner-centered education” and “cultivating teachers who can lead Japan’s school education in the Reiwa era.”

また、教育委員会や民間企業とも連携した取組等も企画・実施し、運営費交付金の獲得や社会的インパクトの創出につなげることも目的としています。

Furthermore, the Center plans and implements initiatives in collaboration with educational committees and private enterprises, aiming to acquire operational grant funding and attain social impact.

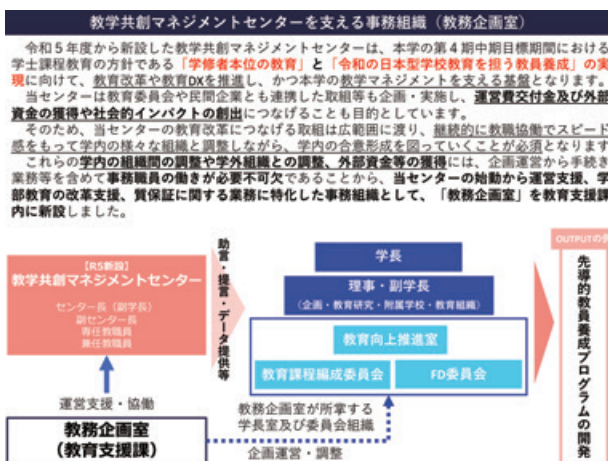
そのため、当センターの教育改革につなげる取組は広範囲に渡り、継続的に教職協働でスピード感をもって学内の様々な組織と調整しながら、学内の合意形成を図っていくことが必須となります。

Therefore, the initiatives related to educational reform in the Center encompass a wide range and require continuous collaboration among various internal organizations within the university, with a sense of urgency and consensus-building.

これらの学内の組織間の調整や学外組織との調整、文部科学省への概算要求を含む外部資金の獲得には、企画運営から些末な手続き業務を含めて事務職員の働きが必要不可欠であることから、当センターの始動から運営支援、学部教育の改革支援、質保証に関する業務に特化した事務組織として「教務企画室」を教育支援課内に新設しました。

Given the need for coordination among internal and external organizations, as well as the acquisition of external funding, including fund from the Ministry of Education, Culture, Sports, Science and Technology, the role of administrative staff is indispensable, ranging from planning and operation to administrative tasks. Then, the Educational Planning Office has been newly established within the Educational Support Division, specializing in tasks related to the Center’s establishment, operational support, support for faculty education reform, and quality assurance.

The Center for Co-creation and Management of Teaching and Learning promotes the reform and digital transformation of our education, and supports our university’s teaching management in line with the guiding principles of the bachelor’s degree education in the university’s fourth mid-term goal



教員研修支援センター

Teacher Development Support Center

センター長、副センター長2名、専任教員1名
研修支援コーディネーター1名

本センターは、教育委員会や教員養成に携わる大学と連携を図り、現職教員の研修が効果的・効率的に実施できるよう、支援することを目的としています。そのために、教員研修についての情報の収集・提供や調査研究、研修プログラムの開発等に関する業務を行い、教員研修の質的向上を目指す「九州教員研修支援ネットワーク」の事務局機能の役割を担っています。

The purpose of the Center is to collaborate with boards of education and universities that train teachers and to help enable effective and efficient training for in-service teachers. To this end, the Center gathers and provides information, conducts studies on teacher training, engages in tasks related to the development of training programs, and plays a role in the secretariat function for the Kyushu Teacher Development Support Network, which aims to improve the quality of teacher training.

九州教員研修支援ネットワーク

The Kyushu Teacher Development Support Network

設置の趣旨 Goals of the Network

学校現場では、ベテラン教員の大量退職と新規採用者の増加に伴い、指導技術の継承が図りづらい状況にある中で、働き方改革やプログラミング教育等の新しい教育課題などへの対応も求められています。こうした中、九州・沖縄の教育委員会と大学とが連携して、教員研修に関する情報の提供・共有を図り、教員研修の充実に向けて恒常的に取り組む体制を整備するために、平成31年3月に発足しました。

As large numbers of veteran teachers leave the profession and the number of new recruits increases, schools are finding it difficult to ensure continuity of teaching skills. Furthermore, schools are required to respond to work style reforms and address new educational challenges, such as programming education. The network was formed in March 2019 against this backdrop, with the aim of enabling boards of education and universities in Kyushu and Okinawa to collaborate, and to provide and share information about teacher training as well as the aim of establishing a permanent organization for improving teacher training.

主な取組 Main initiatives

■九州教員研修支援ネットワーク協議会

教員研修に係る時宜に応じたテーマを設定し、テーマに関する講演や先進事例等の報告、参加者間での協議などを行っています。令和4年度は、下記をテーマにオンライン会議にて開催しました。

・『令和の日本型学校教育』を担う新たな教師の学びについて
～指針改正を踏まえた教員育成指標等の見直しを中心に～

Kyushu Teacher Development Support Network

The Network chooses appropriate themes related to teacher training, delivering talks on the themes, presentations on advanced examples, and discussions among participants. In academic year 2022, the Network organized two online conferences around the following themes:

- New learning for teachers who will lead “Japanese-style School Education in the Reiwa Era” – With a focus on revising teacher training indicators based on guideline revisions-

■研修動画コンテンツの開発

各県等に共通する教育課題に関する研修プログラムの充実に向けて、各大学が有するリソースを生かしながら、研修動画コンテンツの開発に取り組んでいます。令和元年度以降、ネットワークに参画する各県・市の教育委員会と大学が参加・協力し、小学校外国語等の新学習指導要領や、特別支援教育、初任者を対象としたものなど、17テーマの研修動画コンテンツを開発し、各県等の研修での利用の促進を図ることとしています。

Creation of Training Videos

Aiming at developing teacher training programs tailored to the educational challenges shared across Kyushu and Okinawa, the Network taps into the resources of each university to create training videos. Since academic year 2019, prefectures and municipal boards of education and universities participating in the Network have worked together to create videos on 17 different topics, including the New Educational Guidelines for elementary school English education, special needs education, and training for new teachers, with the goal of encouraging use of the videos in teacher training in Kyushu and Okinawa.



九州教員研修支援ネットワーク協議会（オンライン会議）での講演の様子
Talk at the Kyushu Teacher Development Support Network (online conference)



九州教員研修支援ネットワークで開発した初任者向け教員研修動画コンテンツ
Training videos for new teachers created by The Kyushu Teacher Development Support Network

九州教員研修支援ネットワークの体制及び取組 (<https://www.kyuken-net.jp>)
Organization and Initiatives of the Kyushu Teacher Development Support Network

グローバルラーニングセンター／国際交流

Global Learning Center / International Affiliations

センター長、副センター長2名、専任教員1名、
国際交流コーディネーター1名

令和5年4月、「本学における国際交流に関する事業の推進」「学生の海外派遣・留学及び本学で学ぶ海外の留学生の支援」「学生及び義務教育諸学校教員の外国語コミュニケーション能力の向上」等を目的として、グローバルラーニングセンター（以下「GLC」という。）を設置しました。これらの目的の実現に向けて、GLCに国際連携部門、留学支援部門、語学習得支援部門の3部門を設け、様々な事業を展開してまいります。GLCは、事業を展開していく中で、本学の学生や教職員がグローバルな視野で活躍するために必要な資質・能力を育成する役割を果たしていきます。さらに学外の関係機関や地域との連携を強化するなど、国際的な社会貢献活動を推進するとともに、本学の立地する地域全体の交流の発展に寄与することを目指しています。

In April 2023, the Global Learning Center (GLC) was established with the aim of promoting international exchange initiatives, supporting students' overseas dispatch and study abroad, supporting international students of our university, and enhancing the foreign language communication skills of students and compulsory education teachers.

To achieve these goals, the GLC consists of three departments: International Cooperation, Study Abroad Support, and Language Acquisition Support. Various programs and activities will be implemented through the GLC.

The GLC assists in nurturing the qualities and abilities necessary for students and faculty members of our university to thrive with a global perspective. Furthermore, it aims to strengthen collaboration with external organizations and the local community, promote international social contribution activities, and contribute to the overall development of exchanges in the region where our university is located.



新設のGLCにて
(左からレオナルド副センター長、
飯田学長、二宮センター長)
At the newly established Global Learning Center,
pictured from left to right are Vice Manager Leonardo,
President Iida, and Manager Ninomiya.

国際交流協定校 Overseas Affiliated Universities

大学名 University	国・地域名 Country/Area	締結年月日 Date of Conclusion	交流内容 Specifications
遼寧師範大学 Liaoning Normal University	中華人民共和国 China	昭和61年6月26日 June 26, 1986	学生交流 Student Exchange 学術協力 Exchange of Academic information
釜山教育大学校 Busan National University of Education	大韓民国 Korea	平成10年12月11日 December 11, 1998	
北アリゾナ大学 Northern Arizona University	アメリカ合衆国 United States of America	平成13年3月6日 March 6, 2001	
リンネ大学※1 Linnaeus University	スウェーデン王国 Sweden	平成17年8月23日 August 23, 2005	
韓国教員大学校 Korea National University of Education	大韓民国 Korea	平成18年6月1日 June 1, 2006	
国立彰化師範大学 National Changhua University of Education	台湾 Taiwan	平成21年5月26日 May 26, 2009	
ウィスコンシン大学ラクロス校 University of Wisconsin, La Crosse	アメリカ合衆国 United States of America	平成25年11月15日 November 15, 2013	
大邱教育大学校 Daegu National University of Education	大韓民国 Korea	令和元年6月4日 June 4, 2019	

注 ※1 2025年秋まで継続

Note: ※1 This agreement continues until 2025 Fall.



韓国学生交流事業（受入）（令和4年11月実施）
Korean Student Exchange Program (Inbound)
(Implemented in November 2022).

国際交流協定校への派遣・受入 The Students to and from Affiliated Universities

大学名 University	平成30年度 2018		令和元年度 2019		令和2年度※3 2020		令和3年度※4 2021		令和4年度 2022		合計 Total
	派遣	受入	派遣	受入	派遣	受入	派遣	受入	派遣	受入	
遼寧師範大学		5	1	5			1	5	0	6	23
釜山教育大学校		9	4	4							17
北アリゾナ大学											0
リンネ大学※2	4		3		1				3		11
韓国教員大学校		1	1							1	3
国立彰化師範大学	1	3	2	3							9
ウィスコンシン大学ラクロス校※3	1		—	—	—	—	—	—	—	—	1
大邱教育大学校									3		3
合計 Total	6	18	11	12	1	0	1	5	6	7	67

注 ※2 現在は、協定派遣募集は行っていない。 ※3 現在は、短期研修のみ。 ※4 令和2年度、3年度についてはオンラインによる留学を含む。

Note: ※2 Currently, we are not accepting applications for agreement-based dispatch. ※3 Currently, only short-term training programs are available. ※4 Study abroad in 2020 and 2021 was conducted online.

国際団体との連携協定 Cooperative Agreements with International Organizations

連携協力協定先 Cooperating Institutions	締結年月日 Date of Conclusion	協定内容 Agreement Details
JICA九州（独立行政法人国際協力機構九州センター） Japan International Cooperation Agency Kyushu Center	令和3年6月 June 2021	海外の国又は地域への国際協力事業や教育の発展に寄与すること。 To contribute to the development of international cooperation projects and education in foreign countries or regions

国際交流・海外研修等年間事業（令和4年度） List of projects related to international exchange/training abroad (academic year 2022)

4月 April	外国人留学生研修コース前期開講式（協定留学生） First semester opening ceremony for the study abroad student training course (study abroad students from partner universities)	
5月 May	トビタテ!留学JAPANの大学支援プラットフォーム事業SIPSキックオフ情報交換会にPolarisとして参加 Participation in the Tobitate! Study Abroad Initiative, University Support Platform Initiative (SIPS) Kickoff Information Exchange Meeting as Polaris	
6月 June	国際交流サークル「KIZUNA」と留学生との交流会 Exchange event with international exchange circle "KIZUNA" and international students	
	Polaris企画 本学学生と外国人留学生との交流会 Polaris event: Exchange meeting between local students and foreign exchange students	
7月 July	協定留学説明会（令和4年7月実施） Agreement-based study abroad orientation (July 2022)	
8月 August	外国人留学生前期研究発表会 First semester international student research presentation session	
	JICA（国際協力機構）との多文化共生カフェ Multicultural Coexistence Café with Japan International Cooperation Agency (JICA)	
9月 September	SIPS高大接続研修 SIPS high school-university articulation training	
10月 October	外国人留学生研修コース後期開講式（協定留学生） Second semester opening ceremony for the study abroad student training course (study abroad students from partner universities/financed by governments)	
11月 November	韓国学生交流事業（釜山教育大学から学生・教職員を受入） Korean Student Exchange Program (Accepting students and faculty from Busan National University of Education)	
	Polarisによる座談会 Symposium through Polaris	
	本学留学生の着付・茶道体験 Kimono dressing and tea ceremony experience for international students at our university	
12月 December	SIPS情報交換会 SIPS Information Exchange Meeting	本学留学生の着付・茶道体験（令和4年11月実施） Kimono dressing and tea ceremony experience for international students at our university (November 2022)
1月 January	Polaris企画 本学学生と外国人留学生との交流会 Polaris event: Exchange meeting between local students and foreign exchange students	
2月 February	ウィスコンシン大学ラクロス校での異文化理解教育短期研修（2月～3月） Cross-cultural Understanding Education Short-term Training at the University of Wisconsin-La Crosse (February-March 2022)	
	釜山教育大学校との覚書更新調印式 Signing ceremony for renewal of memorandum of understanding with Busan National University of Education	
	外国人留学生後期研究発表会 Second semester international student research presentation session	
	SIPS参加校の南山大学「NaSIP」と本学「Polaris」のオンライン交流 Online exchange between NaSIP (Nanzan University's SIPS program) and Polaris (our university)	
3月 March	韓国学生交流事業（釜山教育大学校へ本学学生・教職員を派遣） Korean Student Exchange Program (Dispatching students and faculty from our university to Busan National University of Education)	ウィスコンシン大学ラクロス校での短期研修（令和5年2月実施） Short-term training at the University of Wisconsin-La Crosse (February 2023)

外国人留学生 Overseas Students

(令和5.1現在)
(As of May 1, 2023)

区分 Classification	国籍等 Country	アジア Asia		アフリカ Africa	ヨーロッパ Europe	計 Total	
		中国 China	韓国 Korea	ナイジェリア Nigeria	フランス France		
学部レベル Undergraduate level	学部学生 Undergraduate Students	私費 Private	1		1	2	
	学部研究生 Undergraduate Research Students	私費 Private				0	
	特別聴講学生 Special Auditors	国費 National Expense					0
		私費 Private	5				5
	科目等履修生 Non-Regular Courses of study	私費 Private					0
小計 Subtotal						7	
大学院レベル Graduate level	大学院生 Graduate Students	国費 National Expense				0	
		私費 Private				0	
	教員研修留学生 Teacher Training Students	国費 National Expense		1		1	
	大学院研究生 Graduate Research Students	私費 Private				0	
小計 Subtotal						0	
合計 Total			6	0	1	8	

社会連携

Community-related Cooperation

学外との連携 Outside Cooperation

社会連携の精神に立ち、本学が有する知的・物的・人的資源を生かしながら地域の様々な活動に寄与することを目的として、教職員の学外派遣等を行っています。

We endeavor to foster strong community-based cooperation by sending our faculty into the local community in order to contribute locally through academic and university-related activities focusing on human resources.

自治体・教育委員会との連携協力協定 Cooperative Agreements with Cities and Boards of Education

市や教育委員会と連携協力協定を締結し、教員養成・教員研修・人事交流・連携事業及び調査研究などを検討・推進しています。平成25年7月の福岡県市町村教育委員会連絡協議会との連携協力協定締結に伴い、県内すべての教育委員会との連携協力体制が構築されました。

Through agreements with cities and boards of education, we promote teacher training, personnel exchanges, collaborative projects, and research projects. Because of this, we established a cooperative system with the Board of Education of Fukuoka Prefecture in July 2013.

連携協力協定先 Cooperating Institutions	締結年月日 Date of Conclusion
宗像市 Munakata City	平成13年4月 令和3年4月更新 Renewed April 2021
福岡県教育委員会 Fukuoka Prefecture Board of Education	平成17年3月 March 2005
福岡市教育委員会 Fukuoka City Board of Education	平成17年11月 November 2005
北九州市教育委員会 Kitakyushu City Board of Education	平成17年11月 November 2005
福岡県市町村教育委員会連絡協議会 Liaison Council of Boards of Education in Fukuoka Prefecture	平成25年7月 July 2013

※春日市教育委員会（平成18年7月締結）、福津市教育委員会（同19年7月締結）、粕屋地区（1市7町）教育委員会（同22年12月締結）、久留米市教育委員会（同23年11月締結）との連携協力協定については、平成26年3月31日をもって福岡県市町村教育委員会連絡協議会との連携協力協定に移行しました。

※Cooperative Agreements with Kasuga City of Board of Education (July, 2006), Fukutsu City Board of Education (July, 2007), Kasuya Area Board of Education (December, 2010), and Kurume City Board of Education (November, 2011) shifted to the agreements with Fukuoka Prefecture and the City Board of Education.

宗像市・福津市との連携（令和4年度） Cooperative Activities with Munakata and Fukutsu City (2022)

本学が所在する宗像市及び近隣の福津市と、以下のような連携を行っています。

We cooperate with Munakata City and Fukutsu City in various ways.

連携事項 Cooperation	概要 Outline
むなかた大学のまち協議会 Munakata College-Town Committee	宗像市と日本赤十字九州国際看護大学及び本学で「むなかた大学のまち協議会」を組織し、各大学の特色を生かした連携事業を実施 In cooperation with Munakata city, Japanese Red Cross Kyushu International College of Nursing for Munakata College-Town Committee
宗像市教育委員会、福津市教育委員会及び宗像地区小・中・義務教育学校と福岡教育大学との連携事業連絡協議会 Liaison Council involving the boards of education of Munakata City and Fukutsu City, elementary and junior high schools in the Munakata area, and the University of Teacher Education Fukuoka	各種連携事業を効率的かつ効果的に運営するための連絡調整組織（教育実習及び教職大学院実習、ボランティアにかかる学生受入れ 等） Association to operate collaborating business efficiently and effectively (Accepting students for teaching practice, graduate school teaching practice, volunteer, etc.)
学校運営への参画 （宗像地区外の学校運営にも参画しています） School Governor/Council （Including areas other than Munakata）	宗像地区小中義務教育学校の学校運営に学校各種委員として参画 Participated in the management of elementary and junior high schools in Munakata District as members of various school committees
第16回宗像地区教育関係者合同研修会 Munakata area Joint Training	宗像地区教育関係者及び本学教職員による合同研修会 Joint training with Munakata area educators and our faculty
一地元教育委員会との連携による学校教育現場における現代的課題への取組 -Address today's on-site issues with local boards of education	宗像市教育委員会・福津市教育委員会と福岡教育大学との共同研究プロジェクトとして平成24年度より実施 Started in 2012 as a joint project with Munakata City Board of Education/Fukutsu City Board of Education

人材バンク（令和4年度） Human Resources Bank Service (2022)

本学が有する様々な知的・物的・人的資源を「人材バンク」とし、地域の様々な活動に寄与することを目的として教職員を派遣しています。令和4年度は42件実施しました（委員委嘱等を除く）。

Gathering our diverse intellectual, material, and human resources under the Human Resources Bank Service, we send teachers to various sites to contribute to local activities. In 2022, 42 initiatives were carried out, not including those requested by committees.

■人材バンクの実施例（令和4年度） Examples of Human Resources Bank Service's initiatives (2022)

- ・教員向け授業研究会等での指導助言
Provided guidance at classroom lesson research sessions for teachers
- ・教員志望の高校生を対象とした講義
Organized seminar for high-school students aspiring to be teachers

ユネスコスクール支援大学間ネットワーク（ASPUivNet 平成24年度加盟）

Interuniversity Network Supporting the UNESCO Associated Schools Project Network (Joined in 2013)

ユネスコスクールの活動を支援する大学のネットワークの一員として、ユネスコスクール加盟申請支援のほか、ESDセミナーの実施、ESDに関する研究発表会における指導助言等も行っていきます。

As a member of the university network supporting the UNESCO school activities, we support various activities including applications for UNESCO school membership, implementation of ESD seminars, and research presentations on ESD at which advice is provided.



ユネスコスクール九州・沖縄ブロック大会
UNESCO Associated Schools Kyushu-Okinawa Block Conference

「持続可能な開発のための教育（ESD）」推進事業

Promotion of the "Education for Sustainable Development (ESD)" project

九州地方ESD活動支援センターや九州各地の教育委員会・学校等と連携し、講演等を実施しています。

We collaborate with the Kyushu Regional ESD Resource Center of Japan, educational committees, and schools across Kyushu to conduct lectures and other activities.



九州ESD センター ESD for 2030 学び合いプロジェクト／福岡教育大学ESDセミナー
ESD for 2030 Learning Exchange Project

コミュニティ・スクール（CS）支援

CS (Community School) Support

学内に「CS支援チーム」を結成し、様々な地域におけるCSの導入や推進に関する支援を実施しています。令和4年度は福津市、大野城市、宗像市、みやま市、行橋市、水巻町、北九州市、春日市、筑紫野市、久留米市等で実施しました。

We have established the CS Support Team within our university to provide support for the implementation and promotion of CS in various regions. In 2022, we implemented these initiatives in cities such as Fukutsu, Onojo, Munakata, Miyama, Yukuhashi, Mizumaki, Kitakyushu, Kasuga, Chikushino, and Kurume.

連携協力協定先 Cooperating Institutions	締結年月日 Date of Conclusion	協定内容 Agreement Contents
トヨタ自動車九州株式会社・宗像市 Toyota Motor Kyushu, Inc. and Munakata City	平成19年10月 October 2007	陸上競技によるスポーツ活動を通じて、地域の発展に寄与すること
宗像大社 Munakata Shrine	平成19年12月 December 2007	教育・研究活動に関する施設・資料・文化財等の相互活用等を事業として、地域活性化へ貢献すること
鎮国寺 Chinkokuji Temple	平成19年12月 December 2007	教育・研究活動に関する施設・資料・文化財等の相互活用等を事業として、地域活性化へ貢献すること
株式会社西日本新聞社 The Nishinippon Shimbun Co., Ltd	平成23年6月 June 2011	地域社会の発展及び教育上の諸課題に対応すること
公益財団法人宗像ユリックス Munakata Yurix	平成27年4月 April 2015	文化・芸術等の社会包摂機能を活かした豊かな街づくりの推進に寄与すること
独立行政法人教職員支援機構（旧：独立行政法人教員研修センター） National Institute for Educational, Cultural Affairs and Technology (formerly the National Institute for School Teachers and Staff Development: NITS)	平成29年3月 March 2017	教員の生涯を通じた職能成長を実現するための教員養成・研修の充実及び高度化に寄与すること
宗像里山の会 Munakatasatoyamanokai	令和2年7月 July 2020	本学の敷地内の竹林伐採と伐採跡地への落葉広葉樹や照葉樹の苗木の植栽

大学開放事業 Open Campus (Visiting Day)

うきうきTeacher!

Teacher Experience Program for Elementary and Middle School Students

社会的・職業的自立を目指すキャリア教育の一環として、義務教育段階の児童生徒を対象に実践的なプログラムを提供することにより、意欲ある児童生徒が教師という職に興味や関心をもってもらうことを目的とした取り組みです。

令和4年度は、約40名の小・中学生が参加しました。

As part of career education aimed at social and vocational independence, we offer practical programs targeting elementary and secondary school students. The goal is to generate interest and curiosity among motivated students about the teaching profession.

In 2022, approximately 40 elementary and middle school students participated in these programs.



『科学実験を体験して、その内容とコツを他の人へ教えよう』

Let's experience science experiments and teach others what they are and how to do them!



『赤ペンで花丸!テストをつくって採点してみよう!』

Let's make a test and grade it!



『「よりよい生活」ってなんだろう?』

Think "better living".



『変わり絵カードをつくって“図工のプロ”をめざそう』

Become a "professional artist for Arts and Crafts" by making the Transform Picture Card.



『小学校の英語教材をつくって、やさしい英語で英語活動をやってみよう!』

Let's make English materials for elementary school and do English activities in easy English!

公開講座 Open Courses

社会貢献事業の一環として、福岡県教育センターとの連携により現職教員を対象に公開講座を提供しています。

As part of our social contribution activities, we collaborate with the Fukuoka Prefectural Education Center to offer open courses for current teachers.

公開講座実績（令和4年度） Results of Open Courses (2022)

	講座数 Number of Courses	受講者数 Participants
教員対象講座 For teachers	3	48

入学者選抜実施状況（令和5年度）

Applicants and Enrollments (2023)

教員養成を行う九州の拠点大学として入学者選抜を実施しています。

We select students as a central university in Kyushu for teacher training.

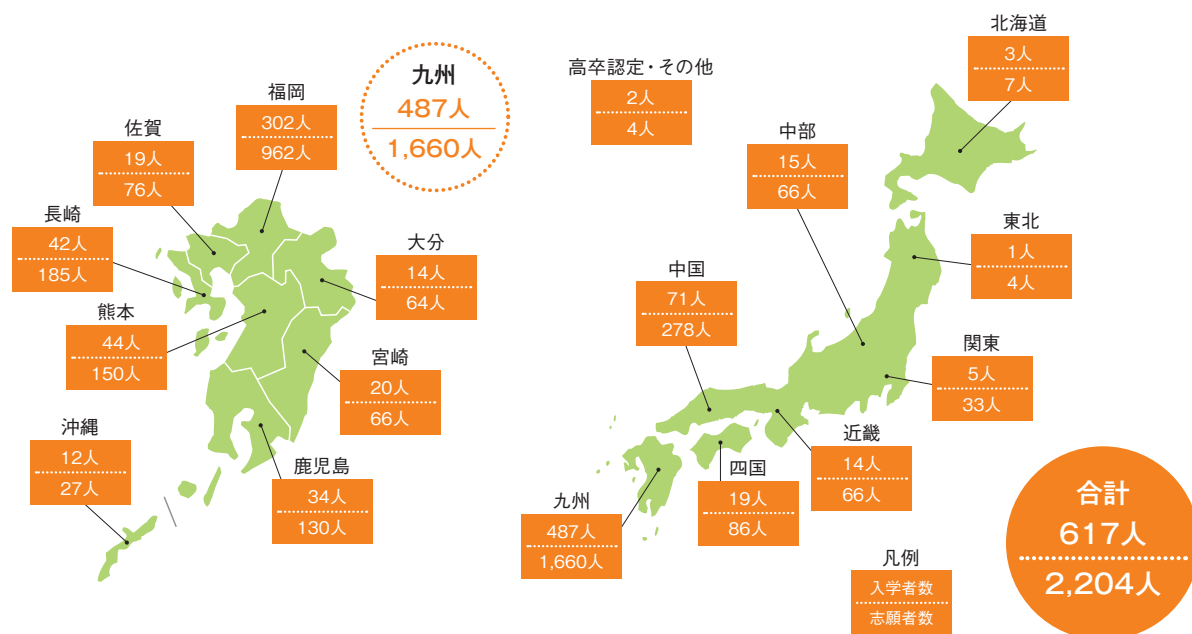
教育学部 Faculty of Education

(令和5.4.1現在)
(As of April 1, 2023)

課程 Courses	入学定員 Capacity	志願者数 Applicants			受験者数 Examinees			合格者数 Successful Applicants			入学者数 Entrants		
		男 Male	女 Female	計 Total	男 Male	女 Female	計 Total	男 Male	女 Female	計 Total	男 Male	女 Female	計 Total
初等教育教員養成課程 Training Program for Elementary-School Teachers	385 (100)	576 (64) ※0	893 (175) ※0	1,469 (239) ※0	337 (64) ※0	579 (175) ※0	916 (239) ※0	153 (17) ※0	235 (62) ※0	388 (79) ※0	147 (17) ※0	223 (62) ※0	370 (79) ※0
中等教育教員養成課程 Training Program for Secondary-School Teachers	170 (22)	294 (15) ※0	209 (46) ※0	503 (61) ※0	204 (15) ※0	165 (46) ※0	369 (61) ※0	100 (7) ※0	89 (19) ※0	189 (26) ※0	99 (7) ※0	87 (19) ※0	186 (26) ※0
特別支援教育教員 養成課程 Training Program for Special-Needs-Education Teachers	60 (5)	54 (0) ※0	178 (22) ※0	232 (22) ※0	32 (0) ※0	110 (22) ※0	142 (22) ※0	15 (0) ※0	50 (5) ※0	65 (5) ※0	13 (0) ※0	48 (5) ※0	61 (5) ※0
合計 Total	615 (127)	924 (79) ※0	1,280 (243) ※0	2,204 (322) ※0	573 (79) ※0	854 (243) ※0	1,427 (322) ※0	268 (24) ※0	374 (86) ※0	642 (110) ※0	259 (24) ※0	358 (86) ※0	617 (110) ※0

注 () : 学校推薦型選抜で内数
※ : 私費外国人留学生で外数

Note: () indicates the number of students admitted by recommendation only.
※ indicates the number of private-expense, overseas students admitted as additional students.



令和5年度 志願者・入学者の出身高校所在地分布図
Regional Distribution of Applicants and Entrants 2023

令和5年度入学試験 大学院教育学研究科 Graduate School Research Divisions of Education

(令和5.4.1現在)
(As of April 1, 2023)

専攻 Major	コース Course	プログラム Programs	入学 定員 Capacity	志願者数 Applicants			受験者数 Examinees			合格者数 Successful Applicants			入学者数 Entrants		
				男 Male	女 Female	計 Total	男 Male	女 Female	計 Total	男 Male	女 Female	計 Total	男 Male	女 Female	計 Total
教職実践専攻 Division of Academic Research in Education	教育 実践力 開発コース Professional Course in Educational Practice	初等教科教育高度 実践力プログラム Program in Advanced Elementary School Subject Teaching Practice	6名 程度	4(1)	2①	6(1)①	4(1)	2①	6(1)①	4(1)	2①	6(1)①	4(1)	2①	6(1)①
		初等教育高度実践力 特別プログラム Special Program in Advanced Elementary School Educational Practice	8名 程度	3	1	4	3	1	4	2	1	3	1	0	1
		中等教科教育高度 実践力プログラム Program in Advanced Secondary School Subject Teaching Practice	18名 程度	13	7②	20②	13	7②	20②	7	7②	14②	6	7②	13②
		教職教育高度実践力 プログラム Program in Advanced Teaching and Educational Practice	6名 程度	6(1)	4(1)①	10(2)①	5(1)	4(1)①	9(2)①	5(1)	4(1)①	9(2)①	5(1)	4(1)①	9(2)①
	スクール リーダー シップ 開発コース Professional Course in School Leadership Development	教科教育 リーダープログラム Professional Program in Subject Teaching	2名 程度	2	0	2	2	0	2	2	0	2	2	0	2
		学校適応支援 リーダープログラム Professional Program in School Adjustment Support	4名 程度	0	5	5	0	5	5	0	5	5	0	5	5
		特別支援教育推進 コーディネーター プログラム Special Needs Education Promotion Coordinator Program	3名 程度	0	6	6	0	6	6	0	6	6	0	6	6
		学校運営 リーダープログラム Professional Program in School Administration	3名 程度	1	2	3	1	2	3	1	2	3	1	2	3
合計 Total			50名	29(2)	27(1)④	56(3)④	28(2)	27(1)④	55(3)④	21(2)	27(1)④	48(3)④	19(2)	26(1)④	45(3)④

注() : 福岡教育大学学内推薦選抜で内数 ○ : 協定校特別推薦選抜で内数

Note: Numbers in parentheses represent students who were chosen from the University of Teacher Education Fukuoka by recommendation. Numbers in circles represent students who were chosen from partner universities by special recommendation.

専攻科 Postgraduate Diploma Program

(令和5.4.1現在)
(As of April 1, 2023)

区分 Classification	入学 定員 Capacity	志願者数 Applicants			受験者数 Examinees			合格者数 Successful Applicants			入学者数 Entrants		
		男 Male	女 Female	計 Total	男 Male	女 Female	計 Total	男 Male	女 Female	計 Total	男 Male	女 Female	計 Total
特別支援教育特別専攻科 Postgraduate Diploma Program of Special Needs Education	20名	4	9	13	4	9	13	4	9	13	4	9	13

学部学生・大学院生の定員及び現員 (令和5年度)

Student Body (2023)

教育学部 Faculty of Education

(令和5.5.1現在)
(As of May 1, 2023)

区分 Classification	1年次 1st year				2年次 2nd year				3年次 3rd year				4年次 4th year				合計 Total			
	定員 Capacity	男 Male	女 Female	計 Total	定員 Capacity	男 Male	女 Female	計 Total	定員 Capacity	男 Male	女 Female	計 Total	定員 Capacity	男 Male	女 Female	計 Total	定員 Capacity	男 Male	女 Female	計 Total
初等教育教員養成課程 Training Program for Elementary-School Teachers	385	147	223	370	385	141	264	405	385	148	245	393	385	169 ※1	257	426 ※1	1,540	605 ※1	989	1,594 ※1
中等教育教員養成課程 Training Program for Secondary-School Teachers	170	99	87	186	170	87 ※1	103	190 ※1	170	96	69	165	170	96	92	188	680	378 ※1	351	729 ※1
特別支援教育教員 養成課程 Training Program for Special-Needs-Education Teachers	60	13	48	61	60	15	45	60	60	18	44	62	60	20	49	69	240	66	186	252
合計 Total	615	259	358	617	615	243 ※1	412	655 ※1	615	262	358	620	615	285 ※1	398	683 ※1	2,460	1,049 ※2	1,526	2,575 ※2

注 ※は外国人留学生で内数

Note: ※Indicates the number of admitted students from abroad.

大学院教育学研究科 Graduate School Research Divisions of Education

(令和5.5.1現在)
(As of May 1, 2023)

専攻・コース(領域) Major/Course (Field)		区分 Classification Capacity/Present Number	1年次 1st year				2年次 2nd year				3年次 3rd year						
			定員 Capacity	男 Male	女 Female	計 Total	定員 Capacity	男 Male	女 Female	計 Total	定員 Capacity	男 Male	女 Female	計 Total			
教育科学専攻 Division of Academic Research in Education	学校教育創造コース School Education Development Course	特別支援教育領域 Special Needs Education					2程度	1	0	1							
	教科教育創造コース Curriculum Development Course	数学教育領域 Mathematics Education					3~4程度	1	0	1							
		音楽教育領域 Music Education					3~4程度	0	1	1							
		家政教育領域 Home Economics Education					3~4程度	1	0	1							
		小計 Subtotal					40	3	1	4							
初等・中等・教職教育高度実践力プログラム Program in Advanced Elementary/Secondary School Subject Teaching Practice	初等教科教育高度実践力プログラム Program in Advanced Elementary School Subject Teaching Practice	6名程度	4	2	6	6名程度	0	1	1								
	初等教育高度実践力特別プログラム Special Program in Advanced Elementary School Educational Practice	8名程度	1	0	1	8名程度	1	2	3					8名程度	3	3	6
	中等教科教育高度実践力プログラム Program in Advanced Secondary School Subject Teaching Practice	18名程度	6	7	13	18名程度	16	3	19								
	教職教育高度実践力プログラム Program in Advanced Teaching and Educational Practice	6名程度	5	4	9	6名程度	3	4	7								
	スクールリーダーシップ開発コース Professional Course in School Leadership Development	教科教育リーダープログラム Professional Program in Subject Teaching	2名程度	2	0	2	2名程度	1	2					3			
		学校適応支援リーダープログラム Professional Program in School Adjustment Support	4名程度	0	5	5	4名程度	3	2					5			
		特別支援教育推進コーディネータープログラム Special Needs Education Promotion Coordinator Program	3名程度	0	6	6	3名程度	1	2					3			
		学校運営リーダープログラム Professional Program in School Administration	3名程度	1	2	3	3名程度	3	2					5			
	小計 Subtotal	50	19	26	45	50	28	18	46					8	3	3	6
	合計 Total	50	19	26	45	90	31	19	50					8	3	3	6

専攻科 Postgraduate Diploma Program

(令和5.5.1現在)
(As of May 1, 2023)

		定員 Capacity	男 Male	女 Female	計 Total
特別支援教育特別専攻科 Postgraduate Diploma Program of Special Needs Education	特別支援教育専攻	20	4	9	13

理念

組織

研究施設等

国際交流

社会連携

学生データ

財務

役員／沿革等

施設・所在地

卒業・修了者数 (令和4年度)

Numbers of Graduates by Field of Study (2022)

昭和24年度入学生からの累計
(令和5.4.1現在)
The accumulated number of the students
graduated from UTEF among the enrolled since 1949.
(As of April 1, 2023)

	区分 Classification	令和4年度 2022	累計 Total	
学部 Faculty of Education	初等教育教員養成課程 Training Program for Elementary-School Teachers	379	6,477	
	中等教育教員養成課程 Training Program for Secondary-School Teachers	169	3,020	
	特別支援教育教員養成課程 (改称 平成20.4.1) (障害児教育教員養成課程) Training Program for Special-Needs-Education Teachers	56	1,104	
学部 (改組前の課程) Faculty of Education (Before Reform)	小学校教員養成課程 Primary-School Teachers Program		15,255	
	中学校教員養成課程 Junior-High-School Teachers Program		7,642	
	障害児教育教員養成課程 Teacher Training Program in Special Needs Education		495	
	聾学校教員養成課程 Teacher Training Program of Children with Hearing Disabilities		354	
	養護学校教員養成課程 Teacher Training Program of Children with Mental Handicaps		459	
	肢体不自由児教育教員養成課程 Teacher Training Program of Children with Physical Handicaps		411	
	幼稚園教員養成課程 Kindergarten Teachers Program		977	
	特別教科教員養成課程 Senior-High-School Teachers Program		3,136	
	総合文化科学課程 Culture and Sciences Program		1,007	
	環境情報教育課程 Program of Environmental and Information Education		935	
	共生社会教育課程 Program of Coexistence Education		1,133	
	環境教育課程 Program of Environmental Education		61	
	芸術課程 Program of Arts		79	
	生涯スポーツ芸術課程 Program of Lifelong Sports and Arts		859	
		小計 Subtotal	604	43,404
		2年課程 Two-year Program		5,367
		計 Total	604	48,771
大学院 Graduate School	教育科学専攻 Division of Academic Research in Education	6	2,501	
	教職実践専攻 Division of Professional Practice in Education	44	354	
		計 Total	50	2,855
専攻科・臨時教員 養成課程 Postgraduate Diploma Program, Provisional Teacher Training Program	特別支援教育特別専攻科 (特別支援教育専攻) Postgraduate Diploma Program in Special Needs Education	4	608	
	言語障害教育教員養成課程 (1年課程) Teacher Training Program in Speech Pathology and Audiology (One-Year Program)		523	
	教育専攻科 Postgraduate Diploma Program in Education		232	
	肢体不自由児教育教員養成課程 (1年課程) Provisional Teacher Training Program in Physically Handicapped Education (One-Year Program)		68	
		計 Total	4	1,431
	合計 Grand Total	658	53,057	

就職状況 (令和4年度)

Employment Statistics on Graduates (2022)

(令和5.5.1現在)
(As of May 1, 2023)

課程名 Name of Courses	学校教育3課程 3 Courses for School Education						計 Total		大学院 Graduate School				計 Total		合計 Grand Total			
	初等教育 Elementary Education		中等教育 Secondary Education		特別支援教育 Special Needs Education				教育科学 Division of Academic Research in Education		教職実践 Division of Professional Practice in Education							
卒業・修了生数 Graduated	379		169		56		604		6		44		50		654			
進路先区分 Classification	人数	%	人数	%	人数	%	人数	%	人数	%	人数	%	人数	%	人数	%		
就職者 Employment	教員 School Teachers	小学校 Elementary School	290	76.5	6	3.6	10	17.9	306	50.7	2	33.3	19	43.2	21	42.0	327	50.0
		中学校 Junior High School	3	0.8	61	36.1	3	5.4	67	11.1	2	33.3	15	34.1	17	34.0	84	12.8
		高等学校 Senior High School			37	21.9			37	6.1			8	18.2	8	16.0	45	6.9
		特別支援学校 Special Needs Education	1	0.3	1	0.6	21	37.5	23	3.8			1	2.3	1	2.0	24	3.7
		幼稚園 Kindergarten	12	3.2			1	1.8	13	2.2					0	0.0	13	2.0
		大学・短期大学等 University, Junior college etc.							0	0.0					0	0.0	0	0.0
		小計 Subtotal	306	80.7	105	62.1	35	62.5	446	73.8	4	66.7	43	97.7	47	94.0	493	75.4
	教員以外 Others	学習支援・福祉等 Learning Support, Welfare, etc.	12	3.2	8	4.7	5	8.9	25	4.1					0	0.0	25	3.8
		企業等 Enterprises	30	7.9	21	12.4	9	16.1	60	9.9					0	0.0	60	9.2
		公務員 Government Officials	8	2.1	6	3.6	2	3.6	16	2.6	1	16.7			1	2.0	17	2.6
小計 Subtotal	50	13.2	35	20.7	16	28.6	101	16.7	1	16.7			1	2.0	102	15.6		
計 Total	356	93.9	140	82.8	51	91.1	547	90.6	5	83.3	43	97.7	48	96.0	595	91.0		
進学者 Advanced to Graduate School	8	2.1	13	7.7	3	5.4	24	4.0			1	2.3	1	2.0	25	3.8		
その他 Other	15	4.0	16	9.5	2	3.6	33	5.5	1	16.7			1	2.0	34	5.2		
合計 Grand Total	379	100.0	169	100.0	56	100.0	604	100.0	6	100.0	44	100.0	50	100.0	654	100.0		

(注1)「教員」「公務員」就職者に臨時的任用を含む。(注4)「小学校」に義務教育学校を含む。(注7)「企業等」に自営を含む。
 (注2)大学院の「就職者」には現職教職員を含む。(注5)「中学校」に中等教育学校を含む。
 (注3)9月卒業生を含む。(注6)「幼稚園」に幼保連携型認定こども園を含む。
 Note 1: "School Teachers" and "Government Officials" in the "Employment" category include temporary employees. Note 2: The "Employment" category under "Graduate School" includes in-service teaching staff. Note 3: Includes September graduates. Note 4: "Elementary School" includes compulsory education schools. Note 5: "Junior High School" includes secondary education schools. Note 6: "Kindergarten" includes certified centers for early childhood education and care that combine kindergarten and nursery school. Note 7: "Enterprises" includes self-employed.

学生ボランティア活動状況 (令和4年度)

Student Volunteer Activities (2022)

ボランティア活動への取組 Student volunteering accreditation system

本学では、学生ボランティア活動推進本部を組織し「学生ボランティア活動の推進に関する基本方針」に沿って、福岡教育大学の専門性を活かした学生ボランティア活動を教育の一環として位置付け推進し、インターネットを活用したボランティアサポートシステム(UTEFVSS)、教員による案内、ボランティアサークル活動による活動等で支援をしています。併せて、学生ボランティア活動認定システムを導入し、ボランティア活動に対する学生の自己評価や受け入れ先(学校・地域)の他者評価をもとに、学生は、第1段階「サポーター」(100時間)、第2段階「チーフ」(200時間)、第3段階「リーダー」(300時間)の3段階を目指して活動することで、自らがボランティア活動を通して身につけた資質能力を把握し、自分の成長を意識し向上させています。

In this university, the Headquarters for the Promotion of Students' Voluntary Activities were organized in accordance with the "Basic Policy on the Promotion of Student Volunteer Activities," which promotes students' volunteer activities using expertise from the University of Teacher Education Fukuoka as part of the education and provides support for the various activities of the volunteer organization, by using the Internet for a volunteer support system (UTEFVSS) and guidance by the faculty. Concurrently, a Student Volunteering Accreditation System was introduced, and students conducted self-evaluations as well as evaluations by receiving parties (regional groups/organizations) with three progressive levels: Step 1, "Supporter" (100 hours); Step 2, "Chief" (200 hours); and Step 3, "Leader" (300 hours). This has enabled identification of personal capabilities and recognition of self-growth obtained through the volunteer activities.

活動内容 Activities	依頼件数 Requests	依頼比率 % of Requests	参加件数 No. of Participants	参加率 % of Participants	参加者数(延べ) Participants
学校関係 Schools	264	55.7%	233	88.3%	1071
公共機関関係 Public facilities	94	19.8%	79	84.0%	330
一般 Others	116	24.5%	104	89.7%	429
合計 Total	474		416		1,830

(注) 参加人数は延べ人数

(R4.2.1~R5.1.31)

授業料免除 (令和4年度)

Tuition Waiver (2022)

授業料免除の状況 Tuition Waiver

(令和5.3.1現在)
(As of March 1, 2023)

区分 Classification		申請者数 Applicants	全額免除 Full-fee	2/3免除 2/3 exemption	半額免除 Half-fee	1/3免除 1/3 exemption	一部免除 Partial exemption	免除合計 Total
学部 Undergraduate	前期 First Semester	381	187	58	8	47	0	300
	後期 Second Semester	325	186	64	9	39	1	299
大学院 Graduate School	前期 First Semester	26	18	0	6	0	0	24
	後期 Second Semester	26	18	0	4	0	0	22
専攻科 Postgraduate Course	前期 First Semester	0	0	0	0	0	0	0
	後期 Second Semester	0	0	0	0	0	0	0
合計 Total	前期 First Semester	407	205	58	14	47	0	324
	後期 Second Semester	351	204	64	13	39	1	321

奨学金 (令和4年度)

Scholarship (2022)

学外奨学金 Scholarship Students

(令和5.3.1現在)
(As of March 1, 2023)

区分 Classification	学生数 Students	日本学生支援機構 Japanese Student Services Organization						小計 Subtotal	その他 Other	合計 Total
		第一種 奨学金 Category 1 Loans	第二種 奨学金 Category 2 Loans	併用 貸与 Combined loans	旧給付 奨学金 Former Scholarship Grants	新給付 奨学金 New Scholarship Grants				
学部 Undergraduate	1年次 First-year	633	169	144	50	0	72	435	6	441
	2年次 Second-year	650	155	131	34	0	68	388	1	389
	3年次 Third-year	622	147	118	45	0	75	385	11	396
	4年次 Fourth-year	652	168	99	19	1	58	345	6	351
	計 Subtotal	2,557	639	492	148	1	273	1,553	24	1,577
大学院 Graduate School	1年次 First-year	47	9	4	2	0	0	15	0	15
	2年次 Second-year	56	8	4	2	0	0	14	0	14
	3年次 Third-year	5	1	0	0	0	0	1	0	1
	計 Subtotal	108	18	8	4	0	0	30	0	30
専攻科 Postgraduate Course	5	0	0	0	0	0	0	0	0	
合計 Total	2,670	657	500	152	1	273	1,583	24	1,607	

学内奨学金 Scholarship

◎未来奨学金 Future Scholarships

学生の学業及び海外留学を奨励することを目的として、平成24年度に創設された制度で、同窓会及び後援会からの寄附金を財源としています。

To encourage academic work and study abroad.

- 学業成績優秀者奨学金 Scholarship for high achievers
学業成績の優秀な者に対する奨学金です。 For students who have excellent academic achievements.
- 国際交流協定校派遣支援奨学金 Scholarship for students studying at overseas affiliated universities
海外留学を目的とする者に対する奨学金です。 For students who aim to study abroad.

区分 Classification	令和4年度 2022
学業成績優秀者奨学金 Scholarship for high achievers	20
国際交流協定校派遣支援奨学金 Scholarship for students studying at overseas affiliated universities	1

学生表彰

Students Awards

◎学生表彰 Awards for the best students

学業が優秀な学生や、研究活動・課外活動・社会活動において特に顕著な成果や功績をあげた学生又は学生団体を対象とした表彰です。

This award is for student excellence or commendation of students and student groups who have made great achievements and improvement in research, extracurricular, or social activities.

(令和4年度実績) (2022)

- ・学業成績優秀者…学部生15名, 大学院生2名
Honor students: 15 Undergraduates; 2 Graduates
- ・課外活動…学部生7名, 1団体
Extracurricular activity: 7 Undergraduates; 1 Group

◎優秀教育実習生表彰

Award for excellent teacher trainees

附属学校及び公立小学校での教育実習の総合評価が優秀で、教員となる強い意志を持ち、活躍が囑望される者を称え、その経験を後輩に継承することを目的とした表彰です。(令和4年度実績11名)

This is to recognize the teacher trainees who received an excellent evaluation in teacher training at the attached schools or public elementary schools, who have a strong motivation to become teachers, and who pass on their experiences to junior workers.(11 teacher trainees received it in 2022.)

修学支援・福利厚生施設等

Learning Support and Welfare Facilities

学生センター Student Affairs Center

階別 Floor	施設名 Facilities	面積 (㎡) Area	施設の内容 Equipment
1階	生活協同組合 売店 (VIOLA) Co-op Shop	278	宅配便・文房具・フードショップ
2階	教育支援課 Academic Support Department	432	

学生会館 Student Union Building

階別 Floor	施設名 Facilities	面積 (㎡) Area	施設の内容 Equipment
1階	食堂 (LUCE) Cafeterias	400	256席
	食堂 Dining Room	150	156席+ 36席
	理髪店 Barber Shop	44	
	美容室 Hair Salon	43	
	談話室1 Lounge I	26	
2階	学生支援課 Student Support Department	101	
	大集会室 Assembly Hall	282	300名収容
	談話室2 Lounge II	20	
	学生支援課 (ボランティア) Student Support Department(Volunteer)	32	
	留学生談話室 International Lounge	28	
3階	第1集会室 Meeting Room I	49	収容人数50人
	第2集会室 (資料室) Reference Room	15	
	第3集会室 Meeting Room III	50	収容人数30人
	第4集会室 Meeting Room IV	101	収容人数50人

学生寮 Student Dormitories

区分 Dormitories	面積 (㎡) Area	室数 Room	1室当たり面積 Floor Space	収容定員 Capacity	所在地 Address
女子寮 (城山寮) Dormitory for Females	6,468	236	約13㎡	384人	宗像市赤間文教町1番20号 (福岡教育大学構内)
男子寮 (武丸寮) Dormitory for Males	4,042	145	約13㎡	290人	宗像市大字武丸832番地1

体育・課外活動施設 Facilities for Extracurricular Activities

施設名 Facilities	面積 (㎡) Area	施設の内容 Equipment
体育館 Gymnasium	2,274	
第一武道場 (柔友館) The First Martial Arts Gymnasium (JUYUKAN)	432	
第二武道場 (修武館) The Second Martial Arts Gymnasium (SHUBUKAN)	575	
プール Swimming Pool	—	25m 7コース 25m, 7 lines
総合グラウンド Sports Field	24,200	400mトラック 400m Track
テニスコート Tennis Courts	—	5面 (クレートコート5面) 5 clay courts
マルチグラウンド Multipurpose Field	15,286	300mトラック 300m Track 420mサブトラック 420m Sub Track
弓道場 Japanese Archery Court	84	
スポーツ研修棟 Sports Training Building	540	
野球場 Baseball Ground	11,580	
多目的グラウンド Multipurpose Ground	—	
城山会館 Joyama Hall	—	

財務

Financial Data

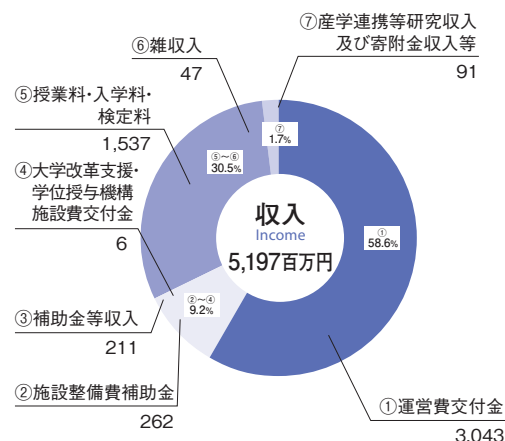
収入 Income

百万円 (million yen)

区分 Classification	金額 Amount	
① 運営費交付金 Management Expense Grant	3,043	
② 施設整備費補助金 Subsidy for Facilities Maintenance Expense	262	
③ 補助金等収入 Income from Subsidies, etc	211	
④ 大学改革支援・学位授与機構施設費交付金 NIAD-UE Facilities Grant	6	
自己収入 University Income	⑤ 授業料・入学金・検定料 Tuition Fees, Entrance Fees and Examination Fees	1,537
	⑥ 雑収入 Miscellaneous Income	47
⑦ 産学連携等研究収入及び寄附金収入等 Industry-University Cooperative Research Income and Contribution, etc.	91	
合計 Total	5,197	

収支予算額 (令和5年度)

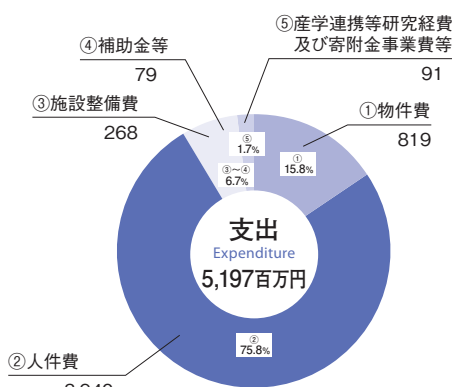
Budget (2023)



支出 Expenditures

百万円 (million yen)

区分 Classification	金額 Amount	
業務費 (教育研究費) Enterprise Expenditures (Educational and Research Expenses)	① 物件費 Nonpersonnel Expenses	819
	② 人件費 Personnel Expenses	3,940
③ 施設整備費 Facilities Maintenance Expenses	268	
④ 補助金等 Subsidies, etc	79	
⑤ 産学連携等研究経費及び寄附金事業費等 Industry-University Cooperative Research Expenses and Contribution Expenses, etc.	91	
合計 Total	5,197	

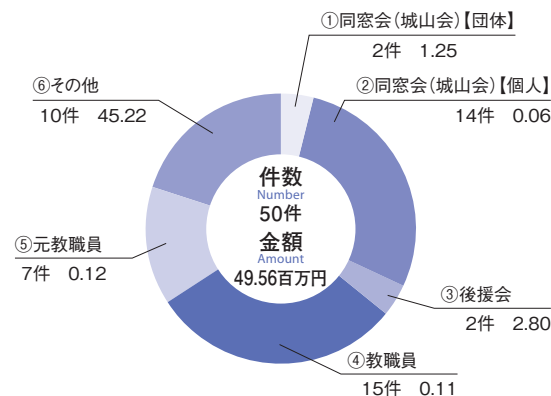


福岡教育大学基金の受入状況 (令和4年度)

Contribution to the University of Teacher Education Fukuoka Fund (academic year 2022)

百万円 (million yen)

区分 Classification	件数 Number	金額 Amount
① 同窓会 (城山会) 【団体】 The alumni organization (Shiroyama-kai) [collectively]	2	1.25
② 同窓会 (城山会) 【個人】 The alumni organization (Shiroyama-kai) [individuals]	14	0.06
③ 後援会 The supporters' association	2	2.80
④ 教職員 Teaching/administrative staff	15	0.11
⑤ 元教職員 Former teaching/administrative staff	7	0.12
⑥ その他 Other	10	45.22
合計 Total	50	49.56



科学研究費助成事業（科研費）等の受入

Grants-in-Aid for Scientific Research -KAKENHI-

■科学研究費助成事業（科研費）

Grants-in-Aid for Scientific Research -KAKENHI-

(令和4年度)
(2022)

年度 Fiscal Year	採択件数 Number of Adoption	交付額（間接経費） （千円） Funds Granted (Overhead expense)	内訳 Breakdown
令和4年度 (2022)	53	43,739 (11,820)	基盤研究（B） 6件
			基盤研究（C） 38件
			挑戦的研究（萌芽） 0件
			若手研究 6件
			研究成果公開促進費（学術図書） 1件
			奨励研究 1件
			研究活動スタート支援 1件

注1: 分担金受入・配分は考慮しない。
注2: 件数は延長分を含む。

本学では学長裁量経費を財源として、学内で研究プロジェクトを公募し、科研費等外部資金獲得につながる研究活動を推進しています。

We solicit research projects on campus by using the president's discretionary spending, and promote their research to gain external funds.



本学では、学長裁量経費を用いた科研費等外部資金獲得につながる研究活動の推進のほか、科研費申請・採択のための講座の実施、研究支援担当の職員による研究計画調書の内容のチェックの実施、実際に採択された研究計画調書を希望する研究者が閲覧できる制度の導入など、科研費等外部資金の獲得に向けて積極的な取り組みを行っています。

UTEF proactively works to obtain external funding from KAKENHI and similar programs. Aside from using the president's discretionary spending to promote research that will attract external funds, it organizes seminars to help with KAKENHI application and adoption. In addition, supervisors check the research plans of researchers, and those wishing to do so are allowed to view research plans that are adopted for funding.

■産学連携等研究費（受託事業）

Research Cost of Industry-University Liaison
(Trust-Business)

(令和4年度) (2022)

件数 Number	金額（千円） Amount of money (1,000yen)
7	8,154

■産学連携等研究費（受託・共同研究）

Research Cost of Industry-University Liaison
(Trust-Research)

(令和4年度) (2022)

件数 Number	金額（千円） Amount of money (1,000yen)
4	4,415

■寄付金

Contributions

(令和4年度) (2022)

件数 Number	金額（千円） Amount of money (1,000yen)
17	101,876

役職員

Administrative Staff

(令和5.5.1現在)
(As of May 1, 2023)

学長 President	飯田 慎司 IIDA Shinji
理事・副学長(企画・教育研究・附属学校・教育組織・カリキュラム担当) Executive Director and Vice-President of Planning, Education/research, Attached Schools, Educational Organization, and Curriculum	相部 保美 AIBE Yasumi
理事・副学長(総務・財務担当) Executive Director and Vice-President of General Affairs and Finance	金子 泰久 KANEKO Yasuhisa
理事・副学長(国際交流・社会連携担当) Executive Director and Vice-President of International Affiliations and Community Relations	木原 茂 KIHARA Shigeru
監事 Auditor	石村 國芳 ISHIMURA Kuniyoshi
監事 Auditor	本野 正紀 MOTONO Masanori
副学長(大学改革・学事総括・評価担当) Vice-President of University Reform, Academic Affairs, and Evaluation	大坪 靖直 OTSUBO Yasunao
副学長(入試・就職担当) Vice-President of Entrance Examination and Employment	藤金 倫徳 FUJIKANE Michinori
副学長(研究担当) Vice-President of Research	清水 紀宏 SHIMIZU Norihiro
副学長(学術情報・FD担当) Vice-President of Academic Information and Faculty Development	小川亜弥子 OGAWA Ayako
副学長(入試実施担当) Vice-President of Entrance Examination	豊嶋 啓司 TOYOSHIMA Keiji
副学長(学生指導・厚生担当) Vice-President of Student Guidance and Welfare	石丸 哲史 ISHIMARU Tetsuji
副学長(教職大学院拡充担当) Vice-President of Expansion Graduate School of Education	森 保之 MORI Yasuyuki
教育学部長 Dean of Faculty of Education	藤金 倫徳 FUJIKANE Michinori
大学院教育学研究科長 Dean of Graduate School of Education	森 保之 MORI Yasuyuki
附属学校部長 Director of Attached Schools	坂本 恵明 SAKAMOTO Noriaki
副理事(社会連携担当) Vice-Executive Director of Community-related Cooperation	生田 淳一 IKUTA Junichi
副理事(国際交流担当) Vice-Executive Director of International Affiliations	二宮 毅 NINOMIYA Tsuyoshi
副理事(キャリア担当) Vice-Executive Director of Careers	服部 一啓 HATTORI Kazutaka
副理事(財務企画担当) Vice-Executive Director of Finance and Planning	梅野 貴俊 UMENO Takatoshi
副理事(法人経営事務担当) Vice-Executive Director of Management	高橋 信江 TAKAHASHI Nobue
副理事(計画・評価事務担当) Vice-Executive Director of Planning and Evaluation	伊藤 慶之 ITO Keishi
副理事(国際交流事務担当) Vice-Executive Director of International Affiliations	濱田 勝彦 HAMADA Katsuhiko
副理事(学務事務担当) Vice-Executive Director of Academic Affairs	坂本 義人 SAKAMOTO Yoshito
学術情報センター長 Director of Library and Information Resource Center	小川亜弥子 OGAWA Ayako
健康科学センター長 Chief of Center for Health Science	石丸 哲史 ISHIMARU Tetsuji
教育総合研究所長 Director of Institute for Advanced Studies in Education	清水 紀宏 SHIMIZU Norihiro
教育総合研究所附属特別支援教育センター長 Chief of Special Education Center	中村 貴志 NAKAMURA Takashi
ものづくり創造教育センター長 Chief of Monozukuri Creativity Education Center	清水 紀宏 SHIMIZU Norihiro
キャリア支援センター長 Manager of Collaborative Teaching and Learning Management Center	服部 一啓 HATTORI Kazutaka
教学共創マネジメントセンター長 Manager of the Center for Co-creation and Management of Teaching and Learning	藤金 倫徳 FUJIKANE Michinori
グローバルラーニングセンター長 Manager of Global Learning Center	二宮 毅 NINOMIYA Tsuyoshi
障害学生支援センター長 Manager of the Center for Students with Disabilities	石丸 哲史 ISHIMARU Tetsuji
学生ボランティア活動推進本部長 General Manager the Headquarters for the Promotion of Students' Voluntary Activities	石丸 哲史 ISHIMARU Tetsuji
教員研修支援センター長 Manager of Teacher Development Support Center	木原 茂 KIHARA Shigeru
附属福岡小学校長 Principal of Fukuoka Primary School	相澤 宏充 AIZAWA Hiromitsu
附属小倉小学校長 Principal of Kokura Primary School	片平 誠人 KATAHIRA Makoto
附属久留米小学校長 Principal of Kurume Primary School	貴志 倫子 KISHI Noriko
附属福岡中学校長 Principal of Fukuoka Junior High School	相澤 宏充 AIZAWA Hiromitsu
附属小倉中学校長 Principal of Kokura Junior High School	片平 誠人 KATAHIRA Makoto
附属久留米中学校長 Principal of Kurume Junior High School	貴志 倫子 KISHI Noriko
附属幼稚園長 Principal of Kindergarten	木部 里美 KIBE Satomi
事務局長・学術情報課長 Director General of Administration Bureau	牧野 映也 MAKINO Teruya
事務局次長(法人経営担当)・経営政策課長 Assistant Director General of Administration Bureau・Chief of Management and Policy Department	高橋 信江 TAKAHASHI Nobue
事務局次長(計画・評価担当)・企画課長 Assistant Director General of Administration Bureau・Chief of Planning Department	伊藤 慶之 ITO Keishi
人事企画課長 Chief of Personnel and Planning Department	井上 美穂 INOUE Miho
財務企画課長 Chief of Finance and Planning Department	城戸 啓介 KIDO Keisuke
環境マネジメント課長 Chief of Environment Management Department	安藤 英崇 ANDO Hidetaka
連携推進課長 Chief of Promoting Cooperation Department	濱田 勝彦 HAMADA Katsuhiko
附属学校課長 Chief of Attached Schools Department	野村 和巳 NOMURA Kazumi
教育支援課長 Chief of Academic Support Department	坂本 義人 SAKAMOTO Yoshito
学生支援課長 Chief of Student Support Department	北村 要 KITAMURA Kaname
入試課長 Chief of Admissions Department	袋田 龍秀 FUKURODA Tatsuhide

役員会等

Board of Directors, et al.

役員会 Board of Directors

(令和5.6.1現在)
(As of June 1, 2023)

学長 President	飯田 慎司 IIDA Shinji
理事・副学長（企画・教育研究・附属学校・教育組織・カリキュラム担当） Executive Director and Vice-President of Planning, Education/research, Attached Schools, Educational Organization, and Curriculum	相部 保美 AIBE Yasumi
理事・副学長（総務・財務担当） Executive Director and Vice-President of General Affairs and Finance	金子 泰久 KANEKO Yasuhisa
理事・副学長（国際交流・社会連携担当） Executive Director and Vice-President of International Affiliations and Community Relations	木原 茂 KIHARA Shigeru

経営協議会 Management Committee

学長 President	飯田 慎司 IIDA Shinji
理事・副学長（企画・教育研究・附属学校・教育組織・カリキュラム担当） Executive Director and Vice-President of Planning, Education/research, Attached Schools, Educational Organization, and Curriculum	相部 保美 AIBE Yasumi
理事・副学長（総務・財務担当） Executive Director and Vice-President of General Affairs and Finance	金子 泰久 KANEKO Yasuhisa
理事・副学長（国際交流・社会連携担当） Executive Director and Vice-President of International Affiliations and Community Relations	木原 茂 KIHARA Shigeru
事務局長 Director General of Administration Bureau	牧野 映也 MAKINO Teruya
宗像市長 Mayor of Munakata City	伊豆美沙子 IZU Misako
学校法人目白学園理事長 Executive Director of Mejiro Gakuen Educational Foundation	尾崎 春樹 OZAKI Haruki
学校法人滋慶文化学園福岡ECO動物海洋専門学校長 President of Fukuoka ECO Animal and Ocean College (Jikei Gakuen COM Group)	黒見 義正 KUROMI Yoshimasa
株式会社ビスネット代表取締役 President of BISNET CO.,LTD.	久留百合子 HISADOME Yuriko
学校法人博多学園理事長 Executive Director of Hakata Gakuen	八尋 太郎 YAHIRO Taro
福岡県教育委員会教育長 Fukuoka Prefectural Superintendent of Education	吉田 法稔 YOSHIDA Noritoshi

教育研究評議会 Education and Research Council

学長 President	飯田 慎司 IIDA Shinji
理事・副学長（企画・教育研究・附属学校・教育組織・カリキュラム担当） Executive Director and Vice-President of Planning, Education/research, Attached Schools, Educational Organization, and Curriculum	相部 保美 AIBE Yasumi
理事・副学長（総務・財務担当） Executive Director and Vice-President of General Affairs and Finance	金子 泰久 KANEKO Yasuhisa
理事・副学長（国際交流・社会連携担当） Executive Director and Vice-President of International Affiliations and Community Relations	木原 茂 KIHARA Shigeru
副学長（大学改革・学事総括・評価担当） Vice-President of University Reform, Academic Affairs, and Evaluation	大坪 靖直 OTSUBO Yasunao
副学長（入試・就職担当）・教育学部長 Vice-President of Entrance Examination and Employment ;Dean of Faculty of Education	藤金 倫徳 FUJIKANE Michinori
副学長（研究担当） Vice-President of Research	清水 紀宏 SHIMIZU Norihiro
副学長（学術情報・FD担当） Vice-President of Academic Information and Faculty Development	小川亜弥子 OGAWA Ayako
副学長（入試実施担当） Vice-President of Entrance Examination	豊嶋 啓司 TOYOSHIMA Keiji
副学長（学生指導・厚生担当） Vice-President of Entrance Examination	石丸 哲史 ISHIMARU Tetsuji
副学長（教職大学院拡充担当）・大学院教育学研究科長 Vice-President of Expansion Graduate School of Education	森 保之 MORI Yasuyuki
附属学校部長 Director of Attached Schools	坂本 憲明 SAKAMOTO Noriaki
副理事（国際交流担当） Vice-Executive Director for International Affiliations	二宮 毅 NINOMIYA Tsuyoshi
教育学部教授 Professor of Faculty of Education	杉村 伸二 SUGIMURA Shinji
教育学部教授 Professor of Faculty of Education	松崎 昌之 MATSUZAKI Masayuki
教育学部教授 Professor of Faculty of Education	平尾 健二 HIRAO Kenji
教育学部教授 Professor of Faculty of Education	清水 知恵 SHIMIZU Chie
教育学部教授 Professor of Faculty of Education	友清由希子 TOMOKIYO Yukiko
教育学部教授 Professor of Faculty of Education	見上 昌隆 KENJO Masamitsu
大学院教育学研究科教授 Professor of Graduate School of Education	牛島 玲 USHIJIMA Ryo
大学院教育学研究科教授 Professor of Graduate School of Education	西野 秀昭 NISHINO Hideaki
附属小倉小学校副校長 Vice-Principal of Kokura Junior School	松本 秀樹 MATSUMOTO Hideki
事務局長 Director General of Administration Bureau	牧野 映也 MAKINO Teruya
経営政策課長 Chief of Management and Policy Department	高橋 信江 TAKAHASHI Nobue

教員養成の質向上に関する諮問会議

The Advisory Panel for Quality Assurance of Teacher Training

(令和5.4.1現在)
(As of April 1, 2023)

福岡県教育庁 教育総務部長 Fukuoka Prefectural Education Bureau, Educational General Affairs Department	松永 一雄 MATSUNAGA Kazuo
福岡県教育庁 教育総務部 教職員課 人事管理主事 Fukuoka Prefectural Education Bureau, Educational General Affairs Department, Teaching Staff Section, and Human Resources Manager	中島 正之 NAKASHIMA Masayuki
福岡県教育庁 教育振興部 義務教育課 主幹指導主事 Fukuoka Prefectural Associate Director of Teacher Guidance, Promotion of Education Department	後藤 幸雄 GOTO Yukio
福岡県教育庁 教育振興部 特別支援教育課 主幹指導主事 Fukuoka Prefectural Education Bureau, Educational Promotion Department, Special Needs Education Section, and Teacher Guidance Manager	多々野 顕 TATANO Ken
福岡県教育庁 福岡事務所長 Fukuoka Prefectural Education Bureau, Fukuoka Office Director	猿樂 隆司 SARUGAKU Ryuji
福岡県教育センター 教育経営部長 Fukuoka Prefectural Senior Manager of Educational Administration Department, Education Center	井上 修一 INOUE Shuichi
福岡市教育センター 所長 Fukuoka City Director of Education Center	深堀 雅基 FUKAHORI Masaki
福岡市教育センター 人材育成課研究支援係長 Fukuoka City Education Center, Human Resources Development Division Research Support Section Chief	井手 憲一 IDE Kenichi
北九州市教育委員会 学校教育部長 Kitakyushu City Board of Education, School Education Department Manager	高松 淳子 TAKAMATSU Junko
北九州市教育委員会 学校教育部 学校教育課長 Kitakyushu City Board of Education, School Education Department, School Education Section Manager	松山 修司 MATSUYAMA Shuji
宗像市教育委員会 教育長 Munakata City Superintendent of Education, Board of Education	高宮 史郎 TAKAMIYA Shiro
宗像市立赤間小学校 校長 Principal Akama Elementary School, Munakata City	早川 由洋 HAYAKAWA Yoshihiro
久留米市教育委員会 教育長 Superintendent of Education, Board of Education, Kurume City	井上 謙介 INOUE Kensuke
久留米市教育部教育監 Education Supervisor, Educational Department, Kurume City	四ヶ所清隆 SHIKASHO Kiyotaka
福津市立津屋崎中学校 校長 Principal, Tsuyazaki Junior High School, Fukutsu City	白土真二郎 SIRATSUCHI Shinjiro
福岡県立宗像高等学校 校長 Principal, Munakata High School, Fukuoka Prefecture	伊藤 啓一 ITO Keiichi
福岡県立特別支援学校「福岡高等学園」 校長 Principal, Fukuoka Koto Gakuen, Fukuoka Special Needs Education school, Fukuoka Prefecture	中野 康子 NAKANO Yasuko
春日市教育委員会 教育長 Superintendent of Education, Board of Education, Kasuga City	扇 弘行 OGI Hiroyuki
糸島市教育委員会 教育長 Superintendent of Education, Board of Education, Itoshima City	家宇治正幸 IEUJI Masayuki
遠賀町教育委員会 教育長 Superintendent of Education, Board of Education, Onga Town	中尾 治実 NAKAO Harumi

歴代学長

University Presidents

初代 1st	塚本 玄門 TSUKAMOTO Haruto	昭和24年5月31日～昭和28年12月20日	May. 31, 1949 ~ Dec. 20, 1953
2代 2nd	藤井種太郎 FUJII Tanetaro	昭和28年12月21日～昭和32年12月20日	Dec. 21, 1953 ~ Dec. 20, 1957
3代 3rd	石橋 忠次 ISHIBASHI Chuji	昭和32年12月21日～昭和36年12月20日	Dec. 21, 1957 ~ Dec. 20, 1961
事務取扱 Acting President	花田 主計 HANADA Kazue	昭和36年12月21日～昭和37年2月19日	Dec. 21, 1961 ~ Feb. 19, 1962
4代 4th	玖村 敏雄 KUMURA Toshio	昭和37年2月20日～昭和43年2月19日	Feb. 20, 1962 ~ Feb. 19, 1968
5代 5th	藤吉 利男 FUJIYOSHI Toshio	昭和43年2月20日～昭和47年2月19日	Feb. 20, 1968 ~ Feb. 19, 1972
6代 6th	山本 傳 YAMAMOTO Tsutae	昭和47年2月20日～昭和51年2月19日	Feb. 20, 1972 ~ Feb. 19, 1976
7代 7th	大賀 一夫 OGA Kazuo	昭和51年2月20日～昭和55年2月19日	Feb. 20, 1976 ~ Feb. 19, 1980
8代 8th	澤田 龍吉 SAWADA Ryukichi	昭和55年2月20日～昭和59年2月19日	Feb. 20, 1980 ~ Feb. 19, 1984
9代 9th	安永武一郎 YASUNAGA Takeichiro	昭和59年2月20日～平成2年2月19日	Feb. 20, 1984 ~ Feb. 19, 1990
10代 10th	田代 高英 TASHIRO Takahide	平成2年2月20日～平成8年2月19日	Feb. 20, 1990 ~ Feb. 19, 1996
11代 11th	菰口 治 KOMOGUCHI Isao	平成8年2月20日～平成14年2月19日	Feb. 20, 1996 ~ Feb. 19, 2002
12代 12th	松尾 祐作 MATSUO Yusaku	平成14年2月20日～平成18年2月19日	Feb. 20, 2002 ~ Feb. 19, 2006
13代 13th	大後 忠志 OHGO Tadashi	平成18年2月20日～平成22年2月19日	Feb. 20, 2006 ~ Feb. 19, 2010
14代 14th	寺尾 慎一 TERAJO Shinichi	平成22年2月20日～平成28年3月31日	Feb. 20, 2010 ~ Mar. 31, 2016
15代 15th	櫻井 孝俊 SAKURAI Takatoshi	平成28年4月1日～令和2年3月31日	Apr. 1, 2016 ~ Mar. 31, 2020
16代 16th	飯田 慎司 IIDA Shinji	令和2年4月1日～現在	Apr. 1, 2020 ~ Present

教職員数等

Faculty and Staff

役員数 Members of the Board

役員 Members of the Board	学長 President	理事 Executive Directors	監事 Auditors
	1	3	2

職員数 (常勤職員数) Faculty and Staff

(令和5.5.1現在)
(As of May 1, 2023)

区分 Classification	大学教員 University Teachers								附属学校教員 Attached School Teachers												事務系職員 Office Staff						合計 Total					
	教授 Professors		准教授 Associate Professors		講師 Lecturers		助教 Assistant Professors		計 Total	園長 Principal of Kindergarten	副校長 Vice-Principal in Attached Schools	教頭 Vice-Principal in Attached Schools	主幹教諭 Senior Teachers in Attached Schools	教諭 Teachers in Attached Schools	養護教諭 School Nurses in Attached Schools	栄養教諭 School Nutritionists in Attached Schools	計 Total	事務職員 Administrative Staff		技術職員 Technical Staff		技能職員・労務職員 Specialized Staff-Janitor		計 Total								
	男	女	男	女	男	女	男	女										男	女	男	女	男	女		男	女		男	女	男	女	男
	Male	Female	Male	Female	Male	Female	Male	Female	Male	Female	Male	Female	Male	Female	Male	Female	Male	Female	Male	Female	Male	Female										
事務局 Administration Bureau								0										0	61	40	8				109	109						
教育学部 Faculty of Education	63	22	21	8	10	3	2	1	130									0							0	130						
教職大学院 Graduate School of Education	15	4	5	1	1				26									0							0	26						
福岡地区 附属学校 Office of Fukuoka Area Attached Schools	附属福岡 小学校 Fukuoka Primary School								0		1		1	16	6	1	2	27	1	1				2	50							
	附属福岡 中学校 Fukuoka Junior High School								0		1		1	16	2	1		21														
小倉地区 附属学校 Office of Kokura Area Attached Schools	附属小倉 小学校 Kokura Primary School								0		1	1	1	11	2	1	1	18	1	1			1	3	38							
	附属小倉 中学校 Kokura Junior High School								0			1	1	1	12	1	1	17														
久留米地区 附属学校 Office of Kurume Area Attached Schools	附属久留米 小学校 Kurume Primary School								0		1		1	12	2	1	1	18	1	1				2	37							
	附属久留米 中学校 Kurume Junior High School								0		1		1	10	4	1		17														
附属幼稚園 Kindergarten								0	1					4	1		6							0	6							
健康科学センター Center for Health Science	1							1										0			3			3	4							
グローバルラーニングセンター Global Learning Center			1					1										0						0	1							
教育総合研究所 Institute for Advanced Studies in Education			1					1										0						0	1							
障害学生支援センター Center for Students with Disabilities					1			1										0	1					1	2							
教員研修支援センター Teacher Development Support Center	1							1										0						0	1							
合計 Total	80	26	26	10	11	4	2	1	161	0	1	5	1	2	0	5	1	77	21	0	7	0	4	124	64	44	8	3	0	1	120	405
外国の国籍を有する教員 Foreign Teachers	1		2				1		4																0						0	4

・大学教員には、再雇用教員、再雇用特命教授、教職大学院特任教授、特任教員を含む。・附属学校教員には、任期付職員を含む。
・事務系職員には、再雇用職員、任期付職員、代替職員を含む。・休職者等を含む。

沿革概要

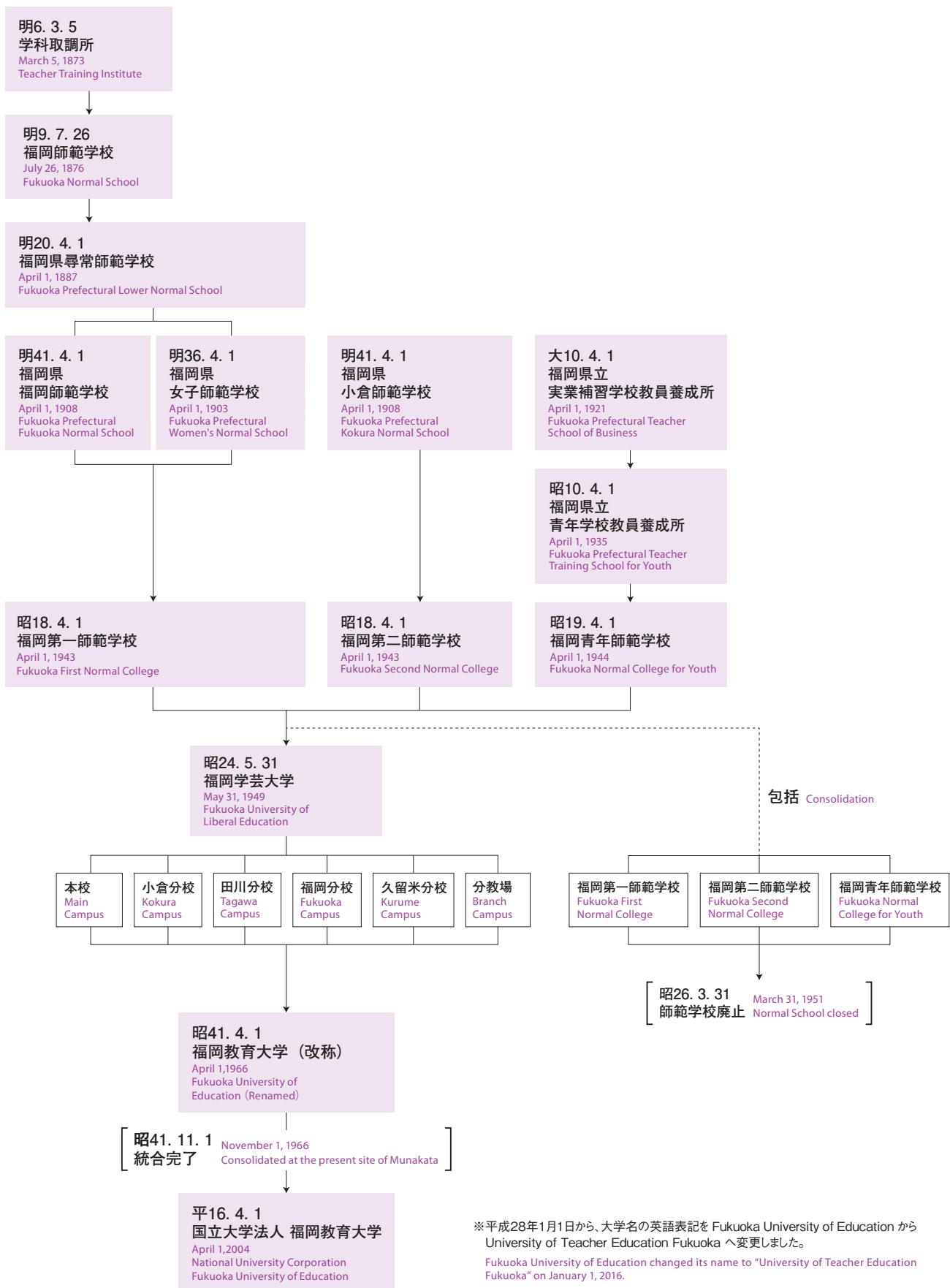
Important Historical Dates

昭和24年 5月31日／	昭和24年5月31日法律第150号をもって国立学校設置法が公布され、福岡学芸大学は福岡第一師範学校、福岡第二師範学校、福岡青年師範学校を包括し、新制大学として発足。 小学校及び中学校教員養成課程設置。
昭和37年 4月 1日／	特別教科教員養成課程（書道）設置。
昭和40年 4月 1日／	特別教科教員養成課程（数学・理科）設置。 聾学校教員養成課程設置。
昭和41年 3月20日／	技術センター設置。
昭和41年 4月 1日／	国立学校設置法の一部改正により福岡教育大学に改称。 養護学校並びに幼稚園教員養成課程設置。 本部及び本校を宗像郡宗像町赤間729番地に移転。
昭和41年11月 1日／	各分校を宗像郡宗像町赤間729番地に移転。（統合完了）
昭和42年 4月 1日／	特別教科教員養成課程（保健体育）設置。
昭和44年 4月 1日／	肢体不自由児教育教員養成課程設置。
昭和45年 4月17日／	保健管理センター設置。
昭和47年 2月15日／	附属教育工学センター設置。
昭和51年 3月25日／	附属体育研究センター設置。
昭和58年 4月 1日／	大学院教育学研究科（学校教育専攻、障害児教育専攻、音楽教育専攻、保健体育専攻、家政教育専攻）設置。
昭和58年10月 1日／	情報処理センター設置。
昭和59年 4月 1日／	大学院教育学研究科（数学教育専攻）設置。
昭和61年 4月 1日／	大学院教育学研究科（理科教育専攻、美術教育専攻）設置。
昭和62年 5月21日／	附属障害児治療教育センター設置。
平成2年 4月 1日／	大学院教育学研究科（国語教育専攻、英語教育専攻）設置。 聾学校教員養成課程、養護学校教員養成課程並びに肢体不自由児教育教員養成課程を障害児教育教員養成課程に統合改組。
平成3年 4月 1日／	総合文化科学課程設置。
平成4年 4月 1日／	大学院教育学研究科（技術教育専攻）設置。
平成4年 4月10日／	附属教育工学センターを、附属教育実践研究指導センターに改組。
平成8年 4月 1日／	大学院教育学研究科（社会科教育専攻）設置。
平成11年 4月 1日／	小学校教員養成課程、中学校教員養成課程、障害児教育教員養成課程、幼稚園教員養成課程、特別教科教員養成課程（数学・理科・書道・保健体育）を、初等教育教員養成課程、中等教育教員養成課程及び障害児教育教員養成課程に改組。 総合文化科学課程を共生社会教育課程、環境情報教育課程及び生涯スポーツ芸術課程に改組。 附属教育実践研究指導センターを附属教育実践総合センターに改組。
平成16年 4月 1日／	国立大学法人福岡教育大学発足。
平成19年 4月 1日／	キャリア支援センター設置。
平成20年 4月 1日／	障害児教育教員養成課程を特別支援教育教員養成課程に改称。大学院教育学研究科（障害児教育専攻）を大学院教育学研究科（特別支援教育専攻）に改称。附属障害児治療教育センターを附属特別支援教育センターに改称。
平成21年 4月 1日／	教育学部の入学定員を改訂。 大学院教育学研究科（学校教育専攻、特別支援教育専攻、国語教育専攻、社会科教育専攻、数学教育専攻、理科教育専攻、音楽教育専攻、美術教育専攻、保健体育専攻、技術教育専攻、家政教育専攻、英語教育専攻）を教育科学専攻に改組。 大学院教育学研究科に教職実践専攻（教職大学院）を設置。
平成24年 7月 1日／	学術情報センター設置（附属図書館及び情報処理センターを統合）。
平成24年10月 1日／	健康科学センター設置（保健管理センター及び附属体育研究センターを統合）。
平成24年11月 1日／	教育総合研究所設置（附属教育実践総合センター及び附属特別支援教育センターを統合）。
平成25年 3月31日／	言語障害教育教員養成課程廃止。
平成25年 4月 1日／	教育学部改組。環境情報教育課程を環境教育課程に改組。生涯スポーツ芸術課程を芸術課程に改組。 ものづくり創造教育センター設置（技術センターを廃止）。
平成26年 4月 1日／	附属学校部、国際交流・留学生支援推進本部設置。
平成27年 4月 1日／	英語習得院、教職教育院設置。
平成27年 8月 1日／	障害学生支援センター設置。
平成28年 4月 1日／	教育学部の入学定員を改訂（共生社会教育課程、環境教育課程、芸術課程の募集を停止）。 大学院教育学研究科の入学定員を改訂。 学生ボランティア活動推進本部設置。
平成28年10月29日／	統合移転50周年記念式典挙行。
平成31年 3月20日／	教員研修支援センター設置。
令和元年 11月24日／	創立70周年記念式典挙行。
令和3年 4月 1日／	大学院教育学研究科改組（教育科学専攻の募集を停止、教職実践専攻（教職大学院）の入学定員を改訂）。
令和5年 4月 1日／	教学共創マネジメントセンター設置。 グローバルラーニングセンター設置。（英語習得院及び国際交流・留学生支援推進本部を廃止）

May 31, 1949	Fukuoka University of Liberal Education established on May 31, 1949 (as a consolidation of Fukuoka First and Second Normal Colleges and Fukuoka Normal College for Youth) and in accordance with the National School Law. Programs for primary and secondary school teachers established.
April 1, 1962	Program for Senior-High-School Teachers of Shodo-Calligraphy opened.
April 1, 1965	Programs for Senior-High-School Teachers of Mathematics and Natural Sciences opened. Program for Teachers of Children with Hearing Disabilities opened.
March 20, 1966	Technology Center opened.
April 1, 1966	The name of "Fukuoka University of Liberal Education" changed to "Fukuoka University of Education" according to the change in the National School Law. Special Education School and Kindergarten Teachers Programs opened. Headquarters and Administration moved to Munakata.
November 1, 1966	Four campuses of university moved to Munakata, and consolidated.
April 1, 1967	Program for Senior-High-School Teachers of Health and Physical Education opened.
April 1, 1969	Program for Teachers of Children with Physical Handicaps opened.
April 17, 1970	Health Center opened.
February 15, 1972	The Center for Educational Technology opened.
March 25, 1976	Research Center of Physical Culture opened.
April 1, 1983	Graduate School Research Divisions of Education (School Education, Special Education, Music Education, Health and Physical Education and Home Economics Education) opened.
October 1, 1983	Information Processing Center opened.
April 1, 1984	Graduate School of Education (Mathematics Education) opened.
April 1, 1986	Graduate School of Education (Natural Sciences Education and Fine Arts Education) opened.
May 21, 1987	The Research and Clinical Center for Children with Disabilities opened.
April 1, 1990	Graduate School of Education (Japanese and English Language Education) opened. Programs for Teachers of Children with Hearing Disabilities, Mental Handicaps, and Physical Handicaps, reorganized into the Special Education Program.
April 1, 1991	Culture and Sciences Program opened.
April 1, 1992	Graduate School Research Division of Education (Technology Education) opened.
April 10, 1992	The Center for Educational Technology reorganized into the Research and Guidance Center for Teaching Practice.
April 1, 1996	Graduate School Research Division of Education (Social Studies Education) opened.
April 1, 1999	The following programs were offered: Primary School Teachers Program, Junior High School Teachers Program, Special Education Program, Kindergarten Teachers Program, Senior High School Teachers of Mathematics Program, Senior High School Teachers of Science Program, Senior High School Teachers of Shodo-Calligraphy Program, Senior High School Teachers of Health and Physical Education Program. These programs have been restructured into the following: Primary Education Program, Secondary Education Program, Special Education Program. Cultures and Sciences Program was restructured into the Program of Coexistence Education, Program of Environment and Information Education and Program of Lifelong Sports and Arts Research and Guidance Center for Teaching Practice was changed into the Research Center for Teaching Practice.
April 1, 2004	Inauguration of National University Corporation Fukuoka University of Education.
April 1, 2007	Career Support Center opened.
April 1, 2008	The name of the Research and Clinical Center for Children with Disabilities changed to Special Education Center.
April 1, 2009	Admission capacity (Faculty of Education) revised. The following courses were offered: Graduate School Research Division of Education (School Education, Special Education, Japanese Language Education, Social Studies Education, Mathematics Education, Natural Sciences Education, Music Education, Fine Arts Education, Health and Physical Education, Technology Education, Home Economics Education, English Language Education) were restructured into the Division of Academic Research in Education. Division of Professional Practice in Education opened. Library and Information Resource Center opened. (University Library and Information Processing Center closed.) Center for Health and Sports Science opened. (Health Center and Research Center of Physical Culture closed.) Institute for Advanced Studies in Education opened. (Research Center for Teaching Practice closed.) Teacher Training Program in Speech Pathology and Audiology closed. The Faculty of Education is reorganized. The Program of Environment and Information Education is reorganized into the Program of Environment Education. The Program of Lifelong Sports and Arts is reorganized into the Program of Arts. Monozukuri Creativity Education Center opened. (Technology Center closed.) Attached Schools Division opened.
April 1, 2014	English Learning Institute and Teacher Education Institute opened.
April 1, 2015	Center for Students with Disabilities established.
August 1, 2015	Student quotas for Faculty of Education revised. (suspension of student recruitment for Program of Coexistence Education, Program of Environmental Education, and Program of Arts)
April 1, 2016	Student quotas for Graduate School of Education revised.
October 29, 2016	50th anniversary celebration in commemoration of the integrated transfer.
March 20, 2019	Teacher Development Support Center opened.
November 24, 2019	Celebration of the university's 70th anniversary.
April 1, 2021	The Graduate School Research Divisions of Education restructured. (Recruitment for the Division of Academic Research in Education suspended, admission capacity of the Division of Professional Practice in Education [Graduate School of Education] revised.)
April 1, 2023	Center for Co-creation and Management of Teaching and Learning opened. Global Learning Center was established. (English Learning Institute and the Headquarters for International Affiliations closed.)

沿革略図

University History Outline



土地・建物

Land Area and Buildings



共通講義棟
General Education Building



教職大学院棟
Graduate School of Education Building

赤間キャンパス

(令和4.5.1現在)
(As of May 1, 2022)

区分 Facilities	建物延面積 Total Building Area	土地 Land Area
事務局	Administration Bureau	2,852㎡
学生センター	Student Affairs Center	1,018
学術情報センター 図書館	Library and Information Resource Center	4,597
健康科学センター	Center for Health Science	409
グローバルラーニングセンター	Global Learning Center	804
人文社会教棟	Humanities and Social Sciences	3,378
自然科学教棟	Natural Sciences	7,676
家政教棟	Home Economics	2,400
共通講義棟	General Education Building	3,936
美術・書道教棟	Fine Arts and Calligraphy	2,660
音楽教棟	Music	2,151
技術教棟	Technology	705
ものづくり創造教育センター	Monozukuri Creativity Education Center	2,295
体育館・武道場・保健体育教棟	Gymnasium, Martial Arts Gymnasium, Health and Physical Education	4,223
特別支援教育第一教棟	Special Needs Education, Building I	1,188
教育・心理教棟	Education and Psychology	2,188
学生会館	Student Union Building	1,892
大講義棟	Large Lecture Hall	1,735
教育総合研究所附属特別支援教育センター	Institute for Advanced Studies in Education Special Needs Education Center	1,074
スポーツ研修棟	Sports Training Building	540
特別支援教育第二・幼児教育教棟	Special Needs Education, Building II and Preschool Education	470
教育総合研究所	Institute for Advanced Studies in Education	450
教職大学院棟	Graduate School of Education Building	1,109
大学院校舎	Graduate School Building	863
アカデミックホール	Academic Hall	593
城山会館	Joyama Hall	499
学生寮(城山寮・女子)		6,468
その他	Other	4,896
附属幼稚園	Dormitory (Takemaru Dormitory)	676
宗像宿舎	Munakata Faculty Housing	2,805
計	Subtotal	361,152㎡
		10,760
		9,886
		66,550
		381,798

赤間キャンパス以外

区分 Facilities	建物延面積 Total Building Area	土地 Land Area
学生寮(武丸寮・男子)	4,042	17,895
その他	48	
福岡	0	6,586
福岡小	5,864	
福岡中	6,898	48,384
小倉小	5,036	
小倉中	6,064	53,238
久留米小	5,426	
久留米中	5,157	65,974
遠賀艇庫	151	330
計	Subtotal	192,407
		38,686

総合計

	建物延面積 Total Building Area	土地 Land Area
総合計	105,236	574,205

理念

組織

研究施設等

国際交流

社会連携

学生データ

財務

役員・沿革等

施設・所在地

施設配置図

Campus Maps

福岡教育大学校舎等配置図

敷地面積 381,798㎡

Land Area

建物延面積 66,550㎡

Total Building Area



- | | | |
|--|---|---|
| <ul style="list-style-type: none"> ① 事務局
Administration Bureau ② キャリア支援センター
Career Support Center ③ 学生会館
Student Union Building ④ 学生センター
Student Affairs Center
教学共創マネジメントセンター
Center for Co-creation and Management of Teaching and Learning ⑤ 教育・心理教棟
Education and Psychology
教員研修支援センター
Teacher Development Support Center ⑥ 学術情報センター図書館
Library and Information Resource Center ⑦ 大学院国語・社会・英語棟
Graduate School (Japanese, Social Sciences, English) ⑧ 人文社会教棟
Humanities and Social Sciences | <ul style="list-style-type: none"> ⑨ 特別支援教育第一教棟
Special Needs Education, Building I ⑩ 特別支援教育第二教棟・幼児教育教棟
Special Needs Education, Building II and Preschool Education ⑪ 大学院学校教育・特別支援棟
Graduate School (School Education, Special Needs Education Building) ⑫ 教育総合研究所附属特別支援教育センター
Institute for Advanced Studies in Education Special Needs Education Center
〔教育相談・臨床サービス〕
Educational Consultation・Special Education Services
障害学生支援センター
Center for Students with Disabilities ⑬ 教育総合研究所(専用共用研究室・高度研究者支援室)
Institute for Advanced Studies in Education
(Designated Common-Use Research Laboratory / Advanced Researchers Support Office)
〔教材開発スタジオ〕
Teaching Materials Development Studio | <ul style="list-style-type: none"> ⑭ 大講義棟
Large Lecture Hall ⑮ 音楽教棟
Music ⑯ 大学院音楽棟
Graduate School (Music) ⑰ 健康科学センター
Center for Health Science ⑱ 体育館
Gymnasium ⑲ 第二武道場(修武館)
The Second Martial Arts Gymnasium ⑳ 大学院保健体育棟
Graduate School (Health and Physical Education) ㉑ グローバルラーニングセンター
Global Learning Center |
|--|---|---|



附属幼稚園
Kindergarten



0 50 100M
S=1:5,500



アカデミックホール(外観)
Academic Hall (exterior)



アカデミックホール(講義室)
Academic Hall (lecture hall)

令和7年度
福岡県立特別支援学校
建設予定地
Planned construction site for the Fukuoka
prefectural special needs school
(academic year 2025)

- 22 保健体育教棟
Health and Physical Education
- 23 第一武道場(柔友館)
The First Martial Arts Gymnasium
- 24 スポーツ研修棟
Sports Training Building
- 25 門衛所
Security
- 26 共通講義棟
General Education Building
- 27 自然科学教棟
Natural Sciences
- 28 大学院理科棟
Graduate School (Science)
- 29 家政教棟
Home Economics
- 30 大学院家政・数学棟
Graduate School (Home Economics, Mathematics)

- 31 大学院美術棟
Graduate School (Fine Arts)
- 32 美術・書道教棟
Fine Arts and Calligraphy
- 33 技術教棟
Technology
- 34 ものづくり創造教育センターA棟
Monozukuri Creativity Education Center, Building A
- 35 ものづくり創造教育センターB棟
Monozukuri Creativity Education Center, Building B
- 36 教職大学院棟
Graduate School of Education Building
- 37 アカデミックホール
Academic Hall
- 38 附属幼稚園
Kindergarten
- 39 城山会館
Joyama Hall

- 40 学生寮(城山寮)
Dormitory (Joyama Dormitory)
- 41 職員宿舎
Faculty Housing

※ 本学は、令和元年7月1日から、敷地内(附属学校・園を含む)全面禁煙を実施しました。
As of July 1, 2019, smoking is prohibited all over the university and attached schools premises.

附属福岡小・中学校配置図

敷地面積 48,384㎡

Land Area

建物延面積 12,762㎡

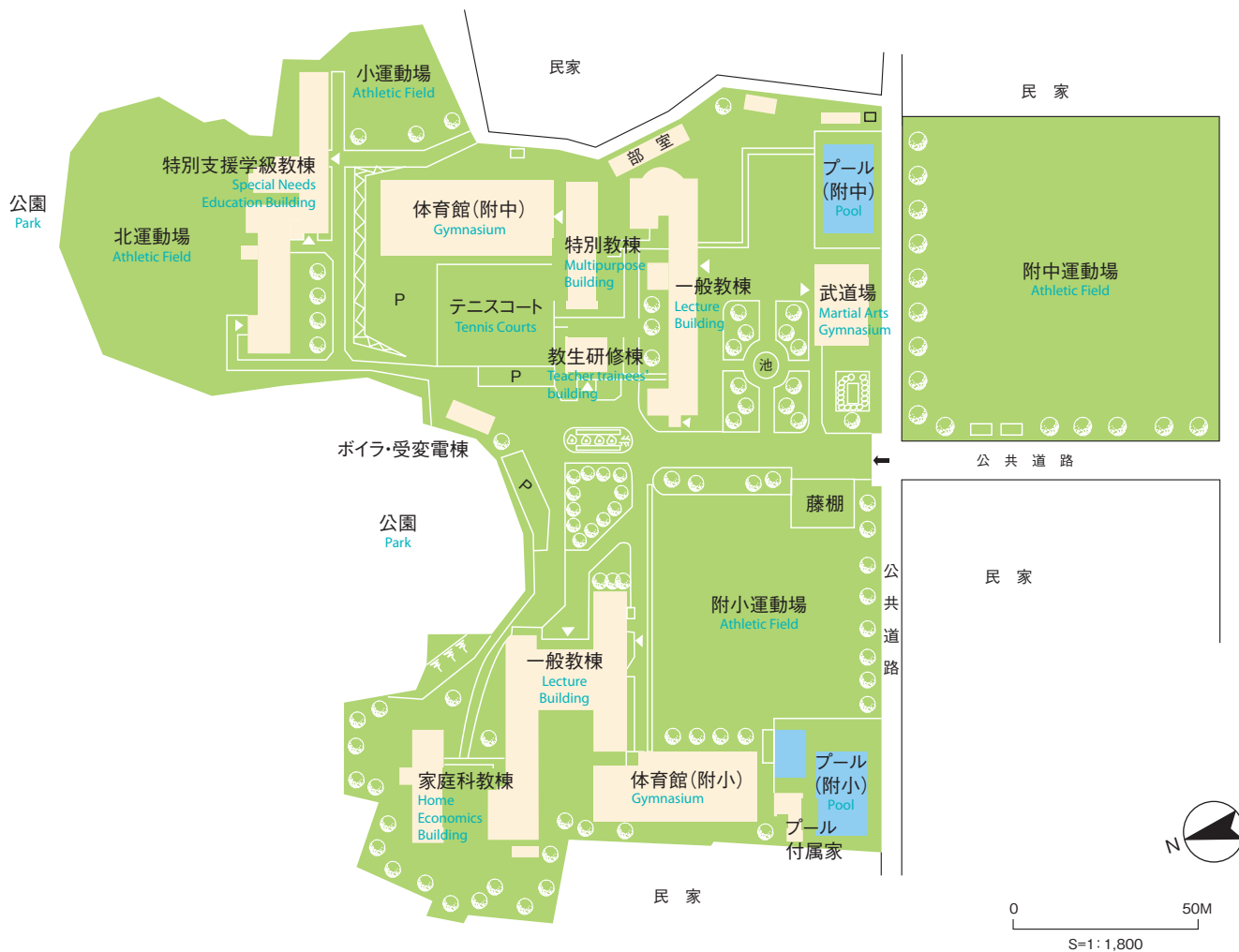
Total Building Area



附属福岡小学校
Fukuoka Primary School



附属福岡中学校
Fukuoka Junior High School



0 50M

S=1:1,800

位置図

Location Map



附属小倉小・中学校配置図

敷地面積 53,238㎡

Land Area

建物延面積 11,100㎡

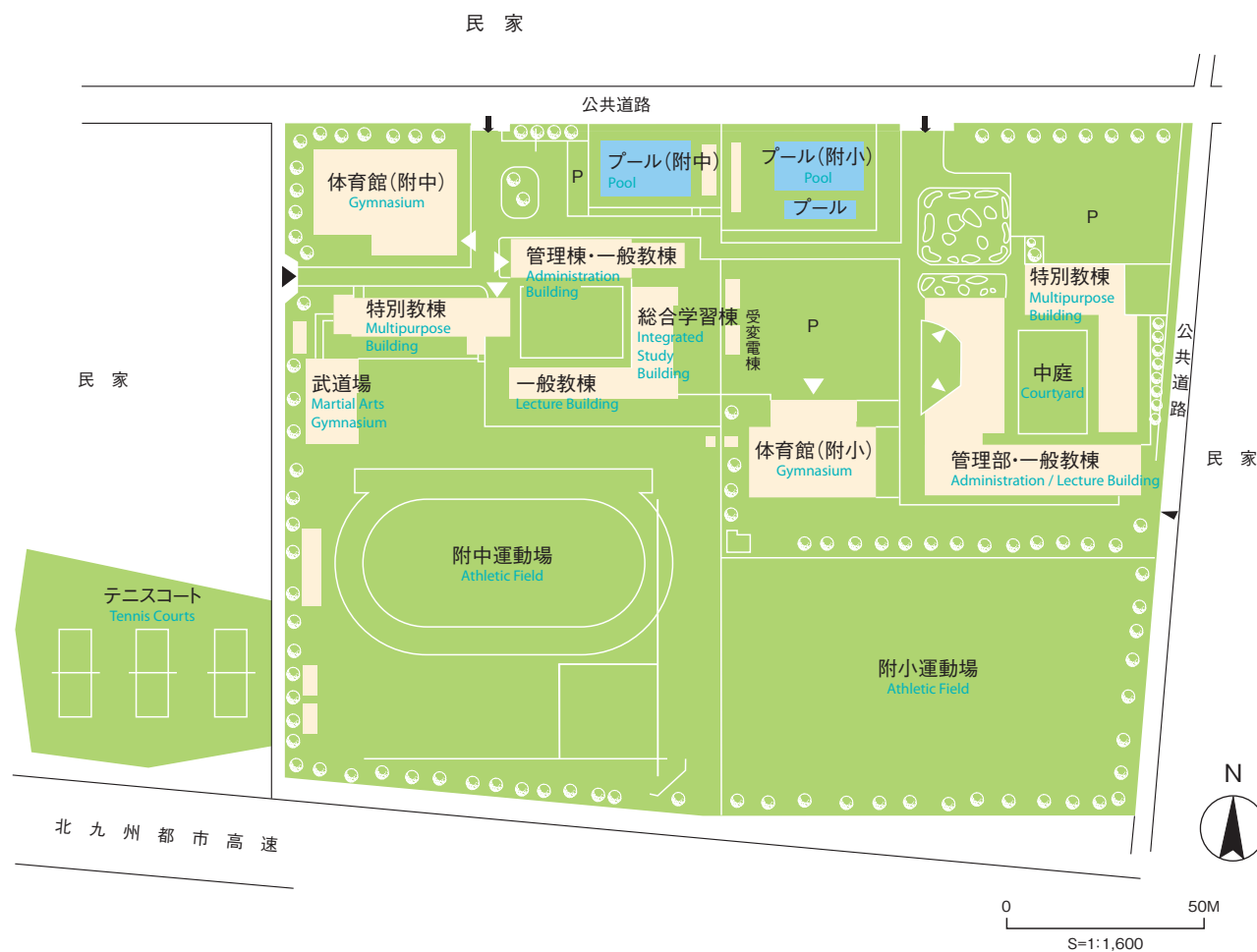
Total Building Area



附属小倉小学校
Kokura Primary School



附属小倉中学校
Kokura Junior High School



位置図

Location Map



附属久留米小・中学校配置図

敷地面積 65,974㎡

Land Area

建物延面積 10,583㎡

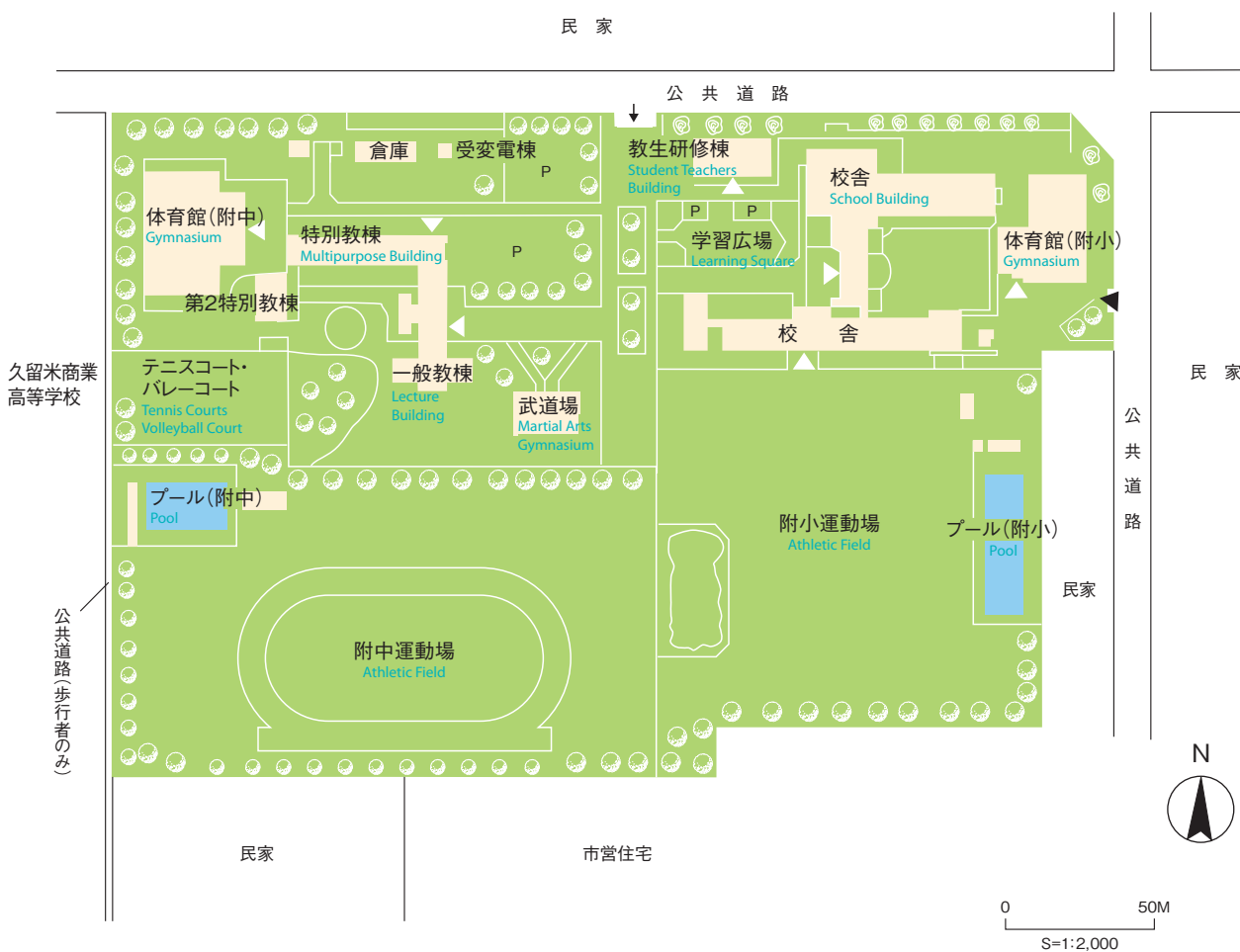
Total Building Area



附属久留米小学校
Kurume Primary School

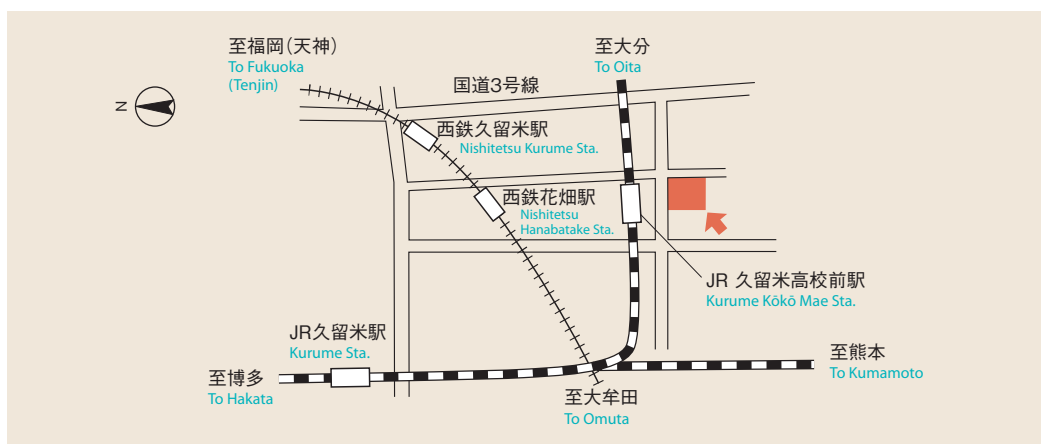


附属久留米中学校
Kurume Junior High School



位置図

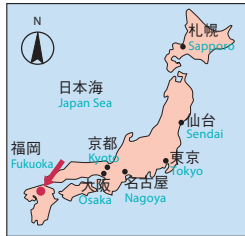
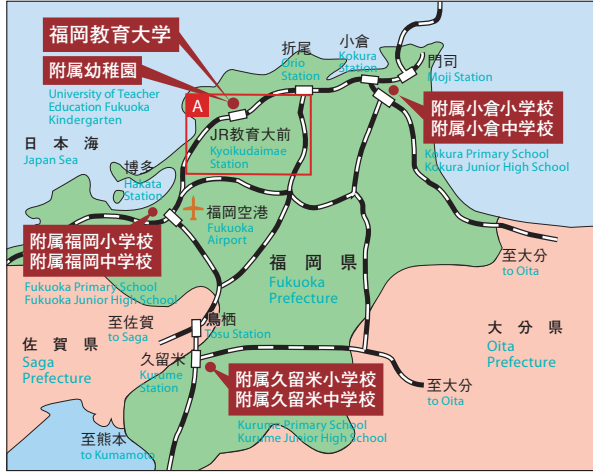
Location Map



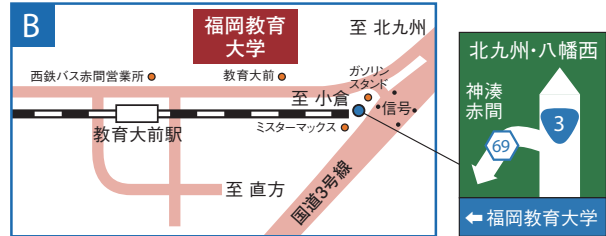
位置図 / 交通案内

Location Maps / Access to University

【広域図】



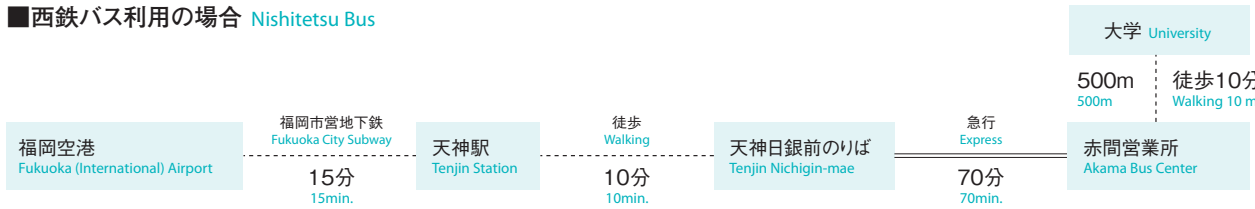
【狭域図】



■JR利用の場合 Japan Railways



■西鉄バス利用の場合 Nishitetsu Bus



■高速道路利用の場合 Express Highway



所在地一覧

Contact Information

部局等 Facility	所在地 Address	郵便番号 Zip Code	電話番号 Telephone
事務局 Administration Bureau	福岡県宗像市赤間文教町1番1号 1-1 Akamabunkyo-machi, Munakata City, Fukuoka Prefecture	〒811-4192	TEL (0940) 35-1200
教育学部 Faculty of Education			
大学院教育学研究科 Graduate School Education			
特別支援教育特別専攻科 Postgraduate Diploma Program of Special Needs Education			TEL (0940) 35-1609
教育総合研究所 Institute for Advanced Studies in Education			
教育総合研究所附属特別支援教育センター Institute for Advanced Studies in Education Special Needs Education Center			
附属福岡小学校 Fukuoka Primary School	福岡県福岡市中央区西公園12番1号 12-1 Nishikoen Chuo-ku, Fukuoka City, Fukuoka Prefecture	〒810-0061	TEL (092) 741-4731
附属福岡中学校 Fukuoka Junior High School			TEL (092) 771-8381
附属小倉小学校 Kokura Primary School	福岡県北九州市小倉北区下富野3丁目13番1号 3-13-1 Shimotomino Kokurakita-ku, Kitakyushu City, Fukuoka Prefecture	〒802-0023	TEL (093) 531-1434
附属小倉中学校 Kokura Junior High School			TEL (093) 541-8620
附属久留米小学校 Kurume Primary School	福岡県久留米市南1丁目3番1号 1-3-1 Minami, Kurume City, Fukuoka Prefecture	〒830-0051	TEL (0942) 32-4401
附属久留米中学校 Kurume Junior High School			TEL (0942) 50-2201
附属幼稚園 Kindergarten	福岡県宗像市赤間文教町1番30号 1-30 Akamabunkyo-machi, Munakata City, Fukuoka Prefecture	〒811-4192	TEL (0940) 35-1262
学術情報センター図書館 University Library (Library and Information Resource Center)	福岡県宗像市赤間文教町1番5号 1-5 Akamabunkyo-machi, Munakata City, Fukuoka Prefecture	〒811-4192	TEL (0940) 35-1258
学術情報センター情報システム窓口 Information System Service (Library and Information Resource Center)			TEL (0940) 35-1576
教員研修支援センター Teacher Development Support Center			TEL (0940) 35-1916
健康科学センター Center for Health Science	福岡県宗像市赤間文教町1番1号 1-1 Akamabunkyo-machi, Munakata City, Fukuoka Prefecture	〒811-4192	TEL (0940) 35-1243
ものづくり創造教育センター Monozukuri Creativity Education Center			TEL (0940) 35-1411
キャリア支援センター Career Support Center			TEL (0940) 35-1241
障害学生支援センター Center for Students with Disabilities			TEL (0940) 72-6062
グローバルラーニングセンター Global Learning Center			TEL (0940) 35-1554
教学共創マネジメントセンター Center for Co-creation and Management of Teaching and Learning			TEL (0940) 35-1483

学章

Emblem

西門からの坂道にある楠の葉のイメージと城山の椎の実の形をデザイン化したもので、中に「教大」の文字が配されています。

作成者：吉井 宏 名誉教授（1966年作成）

The shape of the emblem is derived from the leaf of the Japanese cinnamon tree, which can be found on the slope at the West Gate of the University, as well as the shape of a sweet acorn found around the Joyama area. Two Chinese characters “教大” (University of Education) are placed inside the shape. This emblem was created by Honorary Professor Hiroshi Yoshii in 1966.

学章は、学位記、学生証及び本学在籍等にかかる証明書の類や本学が公式に公布する賞状及び感謝状の類の公式書類等に使用されます。

This emblem is used for official documents, including diplomas, student identifications, and confirmations of university enrollments, as well as letters of appreciation and official letters from our university.



ロゴマーク

Logo mark

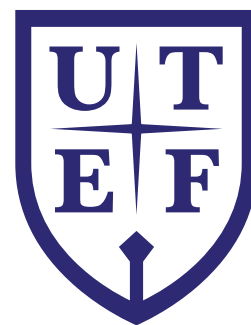
本学の英語名略称「UTEF」を強調したエンブレムをモチーフとしてデザインしました。また、福岡・九州の教育の未来を照らす存在である希望の「光」、学問・教育を象徴する「ペン先」といった要素も付加しました。

(2016年作成)

The logo design uses the university's acronym UTEF as its motif. It also incorporates two other elements: light and a pen nib. The light represents the hope to illuminate the future of education in Fukuoka and Kyushu, while the pen nib symbolizes scholarship and education. (in 2016)

ロゴマークは、広報誌や会議等の配布物、本学の役職員が業務のため使用する名刺の類や封筒等文具の類、バッジ等、また、学旗及び課外活動団体の使用する団旗等、様々な場面で使用されます。

The logomark is used for various purposes, such as in material for distribution like PR magazines and conference handouts, name cards, envelopes and other stationery used by university staff in their work, badges, and university and group flags used in extracurricular activities.



国立大学法人 福岡教育大学概要・令和5年度

令和5年8月25日発行

編集発行・国立大学法人 福岡教育大学経営政策課

National University Corporation University of Teacher Education Fukuoka :
General Information Bulletin (2023) August 25, 2023 Published by Management and Policy Department



国立大学法人
福岡教育大学
University of Teacher Education Fukuoka

〒811-4192 福岡県宗像市赤間文教町1-1 TEL.0940-35-1200
ホームページ <https://www.fukuoka-edu.ac.jp>



リサイクル適性

この印刷物は、印刷用の紙へ
リサイクルできます。